



تأثیر حساب‌های قرض‌الحسنه بر نابرابری درآمدی در اقتصاد ایران

دکتر علی باقرزاده^۱

زلیخا جعفرلوی^۲

چکیده

توزیع عادلانه درآمد یکی از دغدغه‌های سیاست‌گذاران کشور است. بنابراین، بررسی عوامل تأثیرگذار بر آن حائز اهمیت می‌باشد. لذا در این تحقیق بر آن شدیم تا اثر حساب‌های قرض‌الحسنه را روی ضریب‌جینی به عنوان شاخص نابرابری درآمد، طی دوره ۹۳-۱۳۶۵ و با استفاده از روش الگوی خود توضیح با وقفه‌های گسترده (ARDL) بررسی کنیم. نتایج برآورد حاکی از این است که ارتباط حساب‌های قرض‌الحسنه، تولید ناخالص داخلی و انفاق بر ضریب جینی منفی و کاهنده است. همچنین نرخ تورم، مالیات بر درآمد و نرخ بیکاری اثر مثبت و فزاینده روی ضریب جینی دارند. آزمون‌های ثبات ساختاری CUSUM و CUSUMQ نیز نشان می‌دهند که ضرایب تخمینی در طول دوره مورد مطالعه با ثبات هستند. در حال پیشنهاد سیاستی پژوهش آن است که مردم در تقویت حساب‌های قرض‌الحسنه کوشش لازم را به عمل آورند تا از این طریق حجم نابرابری کاهش یابد.

واژگان کلیدی: نابرابری درآمدی، ضریب جینی، حساب‌های قرض‌الحسنه، ARDL

طبقه‌بندی موضوعی: O15, O50, Q12

^۱. استادیار رشته اقتصاد و بانکداری اسلامی دانشگاه آزاد اسلامی واحد خوی

^۲. دانشجوی کارشناسی ارشد رشته اقتصاد اسلامی دانشگاه آزاد اسلامی واحد خوی



مقدمه

مروری اجمالی بر آیات و روایات اقتصادی به وضوح نشان می‌دهد که برقراری عدالت، رفع فقر و کاهش نابرابری در اجتماع، از اهداف اسلام و بالتبع اقتصاد اسلامی است. مروری بر تاریخ کشورهای اسلامی نشان می‌دهد که این دسته از کشورها همراه با دیگر کشورهای جهان سوم، در مقایسه با جوامع صنعتی، از معضل فقر آسیب بیشتری دیده‌اند و به همین سبب این جوامع با توجه به فرارگیری در مدار توسعه، به حل این معضل پرداخته و با اتخاذ راهبردهایی چون رشد اقتصادی، رشد توأم با توزیع عادلانه و ... درصدد بهبود شرایط زندگی در کشورهايشان برآمدند. کاهش نابرابری‌های ناصحیح اجتماعی و رفع فقر در جامعه، از جمله اهدافی است که شارع مقدس به عنوان مهم‌ترین اهداف دینی بیان نموده است. به طوری که قرآن کریم هدف از ارسال انبیاء را قیام به قسط معرفی کرده است (بختیاری، میسمی و سلیمانی، ۱۳۹۱: ۸۶-۸۴). هرچند که نابرابری درآمدها از دید اسلام امری طبیعی است، اما این بدان معنا نیست که اسلام انباشت درآمد، ثروت و بهره‌مندی از درآمدهای هنگفت به وسیله گروه اندکی از جمعیت (ثروتمندان) و نابرابری شدید و نامعقول درآمدها و ثروت‌ها را تأیید کند. علتی که برای لزوم تعدیل شکاف‌های درآمدی در دیدگاه اسلام مطرح می‌شود این است که تمرکز حاد درآمد و ثروت در جامعه، تضادها و عقده‌ها را افزایش می‌دهد و روح برادری و اتحاد را از بین می‌برد. اما اسلام درصدد پدید آوردن برادری، یگانگی و روح تعاون میان افراد جامعه اسلامی است و چنین چیزی جز پدید آوردن زندگی مطلوب برای همگان و کاهش شکاف‌های درآمدی محقق نمی‌شود (سبحانی و مهربانی، ۱۳۸۷: ۳۱-۲۹).

مفوم نابرابری، هم بسیار ساده است و هم بسیار پیچیده؛ در یک سطح ساده‌ترین مفهوم است که با چنان جاذبه‌ای مردم را تحت تأثیر قرار داده که تاکنون هیچ مفهوم دیگری چنین تأثیری نداشته است. اما این مفهوم در سطحی دیگر، به طور فزاینده‌ای پیچیده است به نحوی که عباراتی را که در باب نابرابری بیان می‌شوند بسیار غامض می‌کند (ذاکره‌نجنی، ۱۳۸۶: ۸۴). نابرابری یکی از مأنوس‌ترین حقایق زندگی است و حتی برای سطحی‌نگرترین ناظران امری بدیهی است. در عین حال نابرابری اجتماعی مسأله‌ای نیست که به سادگی حل یا تبیین شود. نابرابری اجتماعی به طور کلی‌تر به تفاوت‌هایی میان افراد یا جایگاه‌هایی که به صورت اجتماعی تعریف شده و آن‌ها را اشغال کرده‌اند، اشاره دارد. نابرابری با توجه به تفاوت استعدادها و تلاش‌های افراد امری اجتناب‌ناپذیر است (هادی زنون، ۱۳۸۴: ۵).

وجود بهره در نظام ربوی یکی از علت‌های پیدایش نابرابری است. گرچه سود فعالیت اقتصادی به صورت تفاضل درآمد و هزینه، متغیر بوده و در بازار رقابت کامل به صفر میل می‌کند، اما بهره، نرخ ثابت داشته و جزیی از هزینه تمام شده شمرده شده و به صاحب سرمایه پرداخت می‌شود. اگر سود منفی باشد، تولیدی صورت نخواهد گرفت و کارگر اخراج می‌شود، بهره سرمایه به جای خویش باقی است. ربا دهنده بدون توجه به سود و زیان، بهره خویش را مطالبه می‌نماید. کروییتس (۱۹۹۷) نقش بهره را در پدید آوردن نابرابری توضیح داده است. وی نشان داده که چگونه جریان سریع پول و تمایل به دادن قرض‌الحسنه، شکوفایی اقتصادی و بهبود رفاه اجتماعی را در مناطق تحت آن روش به دنبال داشت.

گرادستین^۳ و همکاران (۲۰۰۷)، در مقاله‌ای تحت عنوان «اقتصاد سیاسی و آموزش»، الگوی ساده موجود در کتاب روبرت بیفولکو را که در مورد ارتباط بین رشد و نابرابری درآمد است ارائه می‌دهند. کلیدی‌ترین فرض این الگو وجود محدودیت‌های اعتباری است که مانع از تأمین مخارج آموزشی فرزندان خانواده‌ها از طریق قرض گرفتن می‌شود. با استفاده از این الگو در نهایت این موضوع اثبات می‌شود که تأمین مالی آموزش عمومی از جانب دولت - در مقایسه با آموزش خصوصی - نابرابری درآمد را کاهش می‌دهد. علاوه بر این آموزش عمومی در صورتی باعث افزایش رشد اقتصادی می‌شود که بازده نهایی تحصیل برای خانوارهای فقیر با سطح تحصیل کم، بیشتر از بازده نهایی تحصیل برای خانوارهای ثروتمند با سطح تحصیل بالا باشد.

³ . Gradstein(2007)



سادولت^۴ (۲۰۱۱)، نشان می‌دهد که در فرآیند برنامه‌های نابرابری زدایی در کشورهای در حال توسعه، با توجه به اشتغال حجم عظیمی از جمعیت روستایی در بخش کشاورزی، رسیدگی به ساختارهای پایه‌ای این بخش از اهمیت ویژه‌ای برخوردار است. لذا ایجاد تحول اساسی در افزایش پایدار محصولات تولید شده در روستاها از جمله محصولات دامی و صنایع دستی ملتزم بهبود زیر ساخت‌ها از قبیل سرمایه‌گذاری در تأسیسات برق رسانی، گسترش نرخ سواد و سرمایه‌گذاری در تحقیق و توسعه کشاورزی در این مناطق است.

ایلگین^۵ و همکاران (۲۰۱۳)، به بررسی رابطه بین نابرابری درآمدی و مذهب می‌پردازد. به طوری که، کشورهای مذهبی‌تر نابرابری درآمد بیشتری دارند. این موضوع به علت سطح پایین‌تر خدمات دولتی مورد تقاضا در این کشورها است. مذهب افراد را تشویق می‌کند که کمک خیریه کنند و این موضوع باعث می‌شود که آنها کمک خصوصی و داوطلبانه را به کمک از طریق دولت ترجیح دهند. مذهبی بودن به سطوح پایین‌تر مالیات و از این رو سطوح پایین‌تر مصرف کالای عمومی و باز توزیع می‌شود. از این رو معیارهای درآمد معمولاً انتقال‌های خصوصی را به طور کامل در نظر نمی‌گیرند و این موضوع نابرابری درآمدی اندازه‌گیری شده را افزایش می‌دهد.

کیمیجانی و باقرزاده (۱۳۸۹)، در مقاله‌ای تحت عنوان «تحلیل رابطه بین سرمایه انسانی، تحقیق و توسعه و بهره‌وری با نابرابری درآمدی در مناطق روستایی ایران» با استفاده از رهیافت مدل‌های رگرسیونی با وقفه‌های گسترده (ARDL) و با در نظر گرفتن اطلاعات یک دوره سی ساله (۱۳۸۷ - ۱۳۵۸) به صورت سری زمانی، رابطه بین نابرابری درآمدی و رشد بهره‌وری در حضور عوامل ساختاری مانند مخارج تحقیق و توسعه و سرمایه انسانی در مناطق روستایی بررسی می‌شود. طبق نتایج پژوهش، سرمایه انسانی و مخارج تحقیق و توسعه داخلی و انباشت سرمایه تحقیق و توسعه بین المللی، هر کدام با ضرایب ۰/۱۱ و ۰/۰۸، بر کاهش نابرابری درآمدی در مناطق روستایی تأثیر معنی‌داری دارد و فرضیه کوزنتس مبنی بر وجود رابطه (U) وارون بین رشد و بهره‌وری کل و نابرابری درآمدی در مناطق روستایی و کشاورزی ایران در دوره مورد مطالعه قابل ابطال نیست.

موسوی جهرمی، خدادکاشی و موسی پوراحمدی (۱۳۹۳)، در مقاله‌ای تحت عنوان «ارزیابی عوامل موثر بر نابرابری درآمدی در جامعه» به ارزیابی تأثیر عوامل اقتصادی مختلف بر نابرابری درآمد در ایران، در طی دوره زمانی ۱۳۶۳-۱۳۹۰ پرداخته‌اند. یافته‌های تحقیق دلالت بر آن دارد که رشد اقتصادی و تورم تأثیر منفی، متغیرهای درآمد حاصل از مالیات بردرآمد، درآمدهای حاصل از نفت و گاز، بهره‌وری نیروی کار تأثیر مثبت بر برابری درآمدند. به علاوه، براساس کسش‌های محاسبه شده می‌توان نتیجه گرفت که درآمد بیشترین اثرگذاری را بر کاهش نابرابری درآمد در ایران در دوره مذکور داشته است.

عزتی (۱۳۹۳)، به ارزیابی اثر بازارهای مالی بر بازار قرض‌الحسنه در ایران می‌پردازد به طوری که نتایج نشان می‌دهد بازارهای مالی همچنان که برای دیگر بخش‌های اقتصاد تسهیل کننده هستند، در بازار قرض الحسنه نیز تسهیل کننده هستند و موجب گسترش آن می‌شوند.

۱- روش‌شناسی پژوهش

نابرابری درآمدی به مشکل ضروری در بسیاری از کشورها تبدیل شده است. مهم‌ترین سؤال اصلی این است که درجه مناسب توزیع مجدد درآمد چیست؟ با این حال، توافق کلی بر این سؤال وجود ندارد. پذیرش میزان مطلوب توزیع درآمد برای هر فرد متفاوت است، که به نوبه خود ممکن است میزان قابل توجهی، جامعه خود و زمینه‌های فرهنگی را تحت تأثیر قرار دهد (Iida, 2015: 91). نابرابری درآمدی و پیامدهای سیاسی، اقتصادی و اجتماعی گسترده آن، مهم‌ترین برنامه ملی و بین المللی است. عوامل نابرابری عمدتاً از طریق افزایش شکاف‌ها در بازار، درآمد حاصل از سرمایه، تضعیف اثر بخشی توزیع مجدد از سیاست‌های مالیات، تغییر ساختارهای خانواده و فرآیندهای جهانی شدن ایجاد می‌شود. نابرابری بر تحرک اجتماعی و امید به زندگی اثر

4 . Sadoullet(2011)

5 . Elgin(2013)



می‌گذارد و می‌تواند طیف گسترده‌ای از ارزش‌ها و نگرش‌ها را تحت تأثیر قرار می‌دهد که موجب بی‌اعتمادی اجتماعی می‌شود (Zmerli & Carlos Castillo, 2015:180).

امروزه فاصله‌های فراوان مردمان ثروتمند و فقر در کشورهای در حال توسعه، محیط مساعدی برای رشد اختلاف‌ها و نابرابری نسبت به کارآمدی برنامه‌ریزی‌ها و اجرای هدفمند آن‌ها پدید می‌آورد. این فاصله‌ها می‌تواند به تنش‌های شدید اجتماعی و در نهایت سیاسی بیانجامد. بنابراین، برنامه‌های کاهش شکاف درآمدی از حساسیت فراوانی برخوردار بوده و هر پدیده‌ای که باعث جلوگیری از افزایش یا کاهش هر چند ناچیز آن شود از اهمیت قابل توجه برخوردار است (باقرزاده، ۱۳۹۲: ۱۳۸). امروزه اکثر کشورها و به خصوص کشورهای در حال توسعه به دلایل مختلف از نابرابری شدیدی که ناشی از الگوی توزیع ثروت و درآمد است، رنج می‌برند. یکی از مشخصه‌های اقتصاد سالم، توزیع برابر درآمدها و نتایج آن توسعه اقتصادی در میان آحاد جامعه می‌باشد.

در ایران نیز همچون تمامی کشورهای، توزیع درآمد یکی از دغدغه‌های اصلی و مهم دولت می‌باشد و چون غالباً توزیع درآمد از دید مسایل عدالت اجتماعی و فقر مورد توجه قرار می‌گیرد، همین امر موجب شده است تا راه‌حل‌های کوتاه‌مدت برای رفع این مشکل توصیه شود؛ در حالی که پدیده نابرابری توزیع درآمد، به خاطر مقاومت نیروهای درونی پایداری از خود نشان می‌دهد و اجرای سیاست‌های کوتاه‌مدت و بدون شناخت عوامل تأثیرگذار، پیامدهای نامطلوبی بر توزیع درآمد و رشد اقتصادی به دنبال دارد. بنابراین، برای مقابله با مشکل توزیع نادلانه درآمد باید عوامل مؤثر بر آن را شناخت و با اتخاذ سیاست‌های مناسب، در راستای بهبود توزیع درآمد اقدام نمود (جابری خسروشاهی، محمدوند ناهیدی و نوروزی، ۱۳۹۰: ۱۷۴).

سپرده‌گذاری در حساب قرض‌الحسنه نوعی کمک به بانک برای انجام امور خیریه و یا مساعدت‌های مالی به اشخاص حقیقی و حقوقی است. قرض‌الحسنه، حسابی است که در بانک هیچ سودی برای آن لحاظ نمی‌شود و در ازای آن بانک‌ها در فواصل معینی (شش ماهه یا یکساله) برای دارندگان این گونه حساب‌ها به قید قرعه جوایزی در نظر می‌گیرند. سپرده‌گذاری در حساب‌های قرض‌الحسنه به دلیل تأثیر مشهودی که بر سرمایه‌گذاری و تورم دارند از اهمیت بسیاری در بررسی‌های کلان اقتصاد برخوردار است. قرض‌الحسنه با تأثیر بر حجم نقدینگی، از عوامل اصلی در اجرای سیاست‌های پولی دولت به شمار می‌رود و با تأثیر بر عرضه پول و سرعت گردش پول^۶ بسیاری از شاخص‌های ملی را تحت تأثیر قرار می‌دهد. در واقع، سپرده‌های قرض‌الحسنه یکی از مهم‌ترین منابع فعالیت‌های اقتصادی بانک‌ها است. بنابراین، بررسی این موضوع که در آینده افراد چه مقدار از پول خود را در حساب‌های قرض‌الحسنه قرار می‌دهند، برای سیاست‌گذاران بانکی کشور و به‌ویژه بانک‌ها از اهمیت بسیاری برخوردار است (اثنی‌عشری و بابایی‌سمیرمی، ۱۳۸۸).

اسلام بر خلاف نظام سرمایه‌داری که دلیل اصلی مشکلات اقتصادی را محدود بودن منابع طبیعی از یک سو و نیازهای متنوع انسان از سوی دیگر می‌تواند، ریشه اساسی مشکلات مزبور را توزیع ناعادلانه و سهل‌انگاری در استفاده صحیح از منابع طبیعی می‌داند. به همین دلیل، نظام اقتصادی اسلام به توزیع درآمد در تمام مراحلش (قبل از تولید، بعد از تولید و توزیع مجدد) برای رفع این مشکلات اهمیت داده است. از این رو، نظام اقتصادی اسلام قرض‌الحسنه را به عنوان یکی از شیوه‌ها و ابزارهای مؤثر برای کاهش نابرابری توزیع درآمد در نظر گرفته است که با برقراری جریان پول از طبقات ثروتمند به سمت طبقات کم درآمد و ایجاد زمینه تغییر الگوی تولید، افزایش اشتغال و تأمین نیازهای ضروری طبقات مزبور می‌تواند در جهت تثبیت درآمدها بین نیازمندان و عدم تمرکز ثروت نقش فعالی داشته باشد.

یکی از شاخص‌های سنجش نابرابری درآمد جامعه، ضریب جینی است. ضریب جینی عددی است بین صفر و یک که در آن صفر به معنی توزیع کاملاً برابر درآمد یا ثروت و یک به معنای نابرابری مطلق در توزیع است. در بین محققین روش‌های مختلفی برای محاسبه این شاخص وجود دارد. عمده‌ترین آنها دو نوع روش با گروه‌بندی و بدون گروه‌بندی می‌باشد.

اول: روش محاسبه ضریب جینی بدون گروه‌بندی، که فرمول محاسبه آن به قرار زیر است:

⁶ . Velocity of Circulation



$$Gini = 2 \frac{Cov(mi, fi)}{\frac{1}{n} \sum_{i=1}^n mi} \quad (1)$$

رتبه خانوار i ام در این رابطه است که برای خانوارهای فقیر صفر و برای خانوارهای غنی یک در نظر گرفته می‌شود.

دوم: محاسبه ضریب جینی با گروه‌بندی، در این روش بعد از مرتب کردن صعودی درآمد سرانه خانوار داده‌ها را به گروه‌های مساوی تقسیم کرده و سپس تعیین می‌شود که هر یک از گروه‌های مورد نظر چه درصد از درآمد جامعه را به خود اختصاص داده است. ضریب جینی با گروه‌بندی از فرمول زیر به دست می‌آید:

$$Gini = 1 - 2 \int_0^1 f(x) dx \Rightarrow Gini = 1 - \frac{1}{n} \sum_{i=0}^k (y_{i+1} - y_i) \quad (2)$$

در رابطه بالا $\frac{1}{n}$ ، نسبت گروه‌بندی‌ها است. به‌طور مثال در محاسبات مرکز آمار ایران از دهک‌ها استفاده شده است.

بسیاری از مطالعات پویایی توزیع درآمد و عوامل مؤثر بر آن بر مسائل اقتصاد کلان متمرکز شده است. فرضیه کوزنتس به ارتباط بین رشد اقتصادی و نابرابری درآمدی مربوط می‌شود. از نظر کوزنتس یک رابطه U-معکوس^۷ بین نابرابری درآمدی و رشد اقتصادی برقرار است (warunsiri paweenawat & McNown, 2014:10). رشد اقتصادی عبارت از افزایش در تولید ناخالص ملی^۸ (GNP) یک کشور در یک دوره زمانی معین است. معمولاً برای اندازه‌گیری رشد اقتصادی از دو شاخص مرتبط به هم: رشد تولید ناخالص ملی (واقعی) و رشد تولید ملی واقعی سرانه استفاده می‌شود.

از دیدگاه اقتصاددانان مکتب عرضه از جمله آرتور لافر، کاهش نرخ مالیات باعث ایجاد انگیزه کار در اقتصاد و در نتیجه موجب افزایش سرمایه‌گذاری و افزایش اشتغال (کاهش نرخ بیکاری) می‌شود سیستم مالیات از جمله ابزار سیاست‌های عمومی است که هدف از آن تغییر دادن توزیع درآمد پس از مالیات بر درآمد است. مالیات بر حقوق و درآمد از مهمترین اجزاء ساختار مالیات هستند، اما مالیات غیر مستقیم و مالیات بر درآمد شرکت‌ها توزیع درآمد پس از مالیات را تحت تأثیر قرار می‌دهند (Poterba, 2007:623). دریافت مالیات از افراد با درآمد بالا باعث افزایش درآمد دولت و تعدیل درآمدهای افراد در کشور از طریق انتقال درآمد از افراد با درآمد بالا به گروه پایین درآمدی می‌شود. بنابراین درآمد حاصل از مالیات بر درآمد منجر به کاهش شکاف درآمدی، کاهش نابرابری درآمد یا بهبود توزیع درآمد می‌شود (پژویان، ۱۳۸۷).

یکی از ابزارهای پایه‌ای اسلامی برای فقرزدایی و تحقق عدالت انفاق است. انفاق رشد و تعالی بخش انسان‌های پرداخت‌کننده و در پی آن جامعه است؛ زیرا انفاق یک عمل اقتصادی است، می‌تواند از متغیرهای اقتصادی و اجتماعی اثرپذیری بسیاری داشته باشد بخشی از این قواعد به صورت انجام مخارج بروز می‌کند؛ از این رو مسلمانان در کنار هزینه‌های زندگی دنیوی، هزینه‌هایی نیز دارند که می‌توان به آنها مخارج مذهبی اطلاق کرد. بخشی از هزینه‌های مذهبی انفاق‌ها هستند (انفاق‌های واجب و مستحبی). رابرت شوارتز (Robert Schwatz, 1970) کمک‌های نوع دوستانه شخصی را مورد تحلیل قرار داد، در این مطالعه نشان داده شده که کمک‌های نوع دوستانه و انتقال بخشی از درآمد افراد پر درآمد به کم درآمد موجب افزایش رفاه آنها می‌شود.

منابع انسانی پایه اصلی ثروت ملتها را تشکیل می‌دهد، در واقع چگونگی روند توسعه اقتصادی و اجتماعی هر کشور را در نهایت منابع انسانی آن تعیین می‌کند. بدین جهت بهره‌برداری کامل و متناسب از منابع انسانی و کشور، باید به‌عنوان یکی از هدف‌های راهبردی توسعه در نظر گرفته شود و در این راستا بیکاری بیگمان بزرگ‌ترین و فراگیرترین مشکل اقتصادی و حتی اجتماعی و سیاسی اواخر دهه حاضر و دهه‌های آینده می‌باشد. در جامعه پیشرفته صنعتی هرچند بیکاری هزینه‌های اجتماعی و اقتصادی زیادی را بر جامعه تحمیل می‌سازد ولی در جهان سوم بیکاری‌های گسترده در پیوند با فقر اقتصادی می‌تواند خطرات بسیاری را متوجه جامعه نماید. بیکاری علاوه بر اینکه قطع درآمد گروه بیکاران را بدنبال دارد دارای تبعات اجتماعی مهم بوده و می‌تواند عامل تقویت و یا منشأ فساد اجتماعی باشد (عباس‌نژاد و کاظمی‌زاده، ۱۳۷۹).

⁷. U-inverted

^۸. عمدتاً منظور تولید ناخالص ملی واقعی (به قیمت ثابت) است.



تورم وضعیتی است که سطح عمومی قیمت‌ها، به‌طور مداوم و به مرور زمان افزایش می‌یابد. یک نکته حائز اهمیت در تعریف تورم عنصر زمان و تدوام افزایش سطح عمومی قیمت‌هاست. هزینه‌های اجتماعی تورم را به‌صورت زیر می‌توان بیان نمود:

اول، در صورت بروز تورم وام‌گیرندگان سود برده و وام‌دهندگان زیان می‌کنند. به‌عبارت دیگر بخشی از ثروت وام‌دهندگان به‌خاطر تورم به وام‌گیرندگان انتقال می‌یابد.

دوم، اینکه گروهی از افراد که مزد و حقوق بگیر هستند، اگر هنگام افزایش قیمت مزد و حقوقشان کمتر از نرخ افزایش قیمت افزایش یابد بخشی از قدرت خرید خود را از دست می‌دهند، در حالی که کارفرمایان آنها سود بیشتری به دست می‌آورند، پس تورم باعث می‌گردد که مقداری از قدرت خرید مزد و حقوق بگیران (در صورتی که مزد و حقوق با نرخ کمتر از نرخ تورم افزایش یابد) به گروه‌های دیگر، مثلاً کارفرمایان انتقال می‌یابد. پس تورم اثر توزیع درآمدی در بازار مالی و بازار کار دارد. به‌طور خلاصه در بازار مالی باعث انتقال درآمد و ثروت از وام‌گیرندگان و در بازار کار باعث انتقال درآمد و ثروت کارگران به بنگاهها یا کارفرمایان می‌گردد.

۲- تحلیل اطلاعات و برازش مدل

آزمون پایایی از الزامات مهم دربرآوردهای معادلات اقتصادی با داده‌های سری‌زمانی محسوب می‌شود چون در صورت بی‌توجهی به این مقوله رگرسیون تخمینی امکان دارد که کاذب یا ساختگی باشد و استفاده از آن در عمل درست نبوده و تفسیرهای غلطی را ارائه دهد. برای همین منظور از آزمون ریشه واحد دیکی - فولر جهت پایایی متغیرها استفاده شده است و به صورت جدول (۱) درآمده است. همانطور که از جدول (۱) پیداست متغیرها با استفاده از آزمون ADF انباشته از مرتبه صفر و یک هستند.

جدول (۱): نتایج آزمون‌های دیکی - فولر

نتیجه	مقدار بحرانی (در سطوح مختلف درصد)	آماره آزمون	آزمون	متغیر
I(0)	-۲/۹۷	-۳/۰۴۶	سطح	CPI
	-	-	تفاضل مرتبه اول	
I(1)	-۲/۶۲	-۲/۵۷	سطح	LGDP
	-۴/۳۵	-۴/۷	تفاضل مرتبه اول	
I(0)	-۲/۶۲	-۲/۹۷	سطح	LEN
	-	-	تفاضل مرتبه اول	
I(1)	-۳/۲۲	-۲/۹۴	سطح	LGINI
	-۴/۳۳	-۸/۲۲	تفاضل مرتبه اول	
I(1)	-۳/۲۲	-۱/۲۴۴	سطح	LRIT
	-۳/۲۲	-۳/۸۶	تفاضل مرتبه اول	
I(1)	-۳/۲۲	-۲/۷۴	سطح	LRQH
	-۴/۳۳	-۵/۷۷	تفاضل مرتبه اول	
I(0)	-۳/۲۲	-۳/۳۵	سطح	UNEMP
	-	-	تفاضل مرتبه اول	

منبع: یافته‌های تحقیق

در تخمین مدل با الگوی $ARDL$ ابتدا مدل پویای کوتاه‌مدت آن به صورت جدول (۲) ارائه می‌شود که وقفه بهینه متغیرها بر اساس معیار شوارتز-بیزین به صورت $ARDL(2,0,0,2,0,1,0)$ می‌باشد.

جدول (۲): نتایج مدل پویای کوتاه مدت $ARDL(2,0,0,2,0,1,0)$ برای مدل بامتغیروابسته $LGINI$



همدان، ۸ مهر ماه ۱۳۹۵

متغیر	ضریب	آماره t	احتمال
LGINI (-1)	-۰/۲۹	-۲/۶۸	۰/۰۰۹
LGINI (-2)	۰/۵۰۵	۲/۹۸	۰/۰۱۰
CPI	۰/۰۰۲۶۶	۰/۵۳	۰/۶۲۱
LEN	-۰/۰۱۸	-۵/۰۱	۰/۰۰۰
LGDP	۰/۱۸۳	۲/۴۸	۰/۰۲۶
LGDP(-1)	-۰/۳۵۴	-۳/۴۱	۰/۰۰۴
LGDP(-2)	۰/۱۶۶	۲/۹۵	۰/۰۱۰
LRQH	-۰/۰۰۵	-۱/۰۱	۰/۳۲۹
LRIT	-۰/۰۷۶	-۲/۰۲	۰/۰۴۳
LRIT(-1)	۰/۰۸۴	۲/۳۶	۰/۰۳۳
UNEMP	-۰/۰۰۱۸	-۰/۷۶	۰/۴۵۷
C	-۰/۳۷	-۱/۲۴	۰/۲۳۳

منبع: یافته‌های تحقیق

در کوتاه‌مدت ضریب جینی بایک وقفه تاثیر منفی و معنی‌داری بر ضریب جینی تولید دارد. به ازای یک درصد افزایش در نابرابری دوره گذشته، نابرابری دوره جاری به اندازه ۰/۲۹ درصد کاهش می‌یابد. انفاق سرانه تاثیر منفی و معنی‌داری بر نابرابری درآمدی دارد به طوری که یک واحد افزایش در انفاق سرانه سبب کاهش حدوداً ۰/۰۱۸ درصد در نابرابری درآمدی می‌گردد. نرخ رشد اقتصادی دوره جاری تاثیر مثبت ولی نرخ رشد اقتصادی دوره گذشته تاثیر منفی بر نابرابری درآمدی دارد. حساب‌های قرض الحسنه و نرخ بیکاری در کوتاه‌مدت تأثیر معنی‌داری بر نابرابری درآمدی ندارند. در نهایت، مالیات بر درآمد در دوره جاری تأثیر منفی و در دوره گذشته تأثیر مثبتی بر نابرابری درآمدی دارد.

باتوجه به نتایج بدست آمده از آزمون باند و تأیید وجود رابطه بلندمدت بین متغیرها، تخمین ضرایب بلندمدت بر مبنای روش *ARDL* انجام شده و رابطه بین آنها با استفاده از وقفه‌های بهینه بدست آمده از معیار شوارتز - بیزین به صورت جدول زیر تنظیم شده است:

جدول (۳): ضرایب بلندمدت مدل $ARDL(2,0,0,2,0,1,0)$ برای مدل بامتغیر وابسته *LGINI*

متغیر	ضریب	آماره t	احتمال
CPI	۰/۰۳۳	۴/۹۰	۰/۰۰۱
LEN	-۰/۰۲۳۸	-۳/۷۴	۰/۰۰۲
LGDP	-۰/۰۰۵۸	-۲/۳۲	۰/۰۰۸
LRQH	-۰/۰۰۸۴	-۲/۱۰	۰/۰۰۷
LRIT	۰/۰۰۹۴	۱/۹۵	۰/۰۶۱
UNEMP	۰/۰۰۵۳	۱/۹۶	۰/۰۵۷
C	-۰/۴۷	-۱/۴۸	۰/۱۵۹

منبع: یافته‌های تحقیق

تمامی متغیرها در سطح بیش از ۹۵ درصد با نابرابری درآمدی رابطه معنی‌داری دارند و تمامی علائم ضرایب با مبانی نظری سازگار هستند. نتایج رابطه بلندمدت گویای آن است که بین نابرابری درآمدی و نرخ تورم در بلندمدت رابطه مثبت و معنی‌داری وجود دارد به طوری که یک درصد افزایش در نرخ تورم حدود ۱/۰۷۸ درصد^۹ در نابرابری درآمدی می‌گردد و نرخ تورم بیشترین تأثیر را بر نابرابری درآمدی در اقتصاد ایران در بین متغیرهای تحقیق دارد.

^۹ . متغیر نرخ تورم به صورت خطی در طرف راست وارد شده است. در نتیجه از آنتی لگاریتم در محاسبه آن استفاده شده است.



برای بدست آوردن ارتباط رابطه بلندمدت و کوتاه مدت بین متغیرها از مدل ECM استفاده کرده که به صورت جدول (۵) تخمین زده شده است. چون ضریب ECM منفی و معنی دار است پس بین کوتاه مدت و بلندمدت رابطه وجود دارد. ضریب ECM حدود -0.78 بوده و نشان دهنده سرعت بالای تعدیل می باشد و بدین معنی است حدود ۷۸ درصد از انحرافات متغیر ناپرابری درآمدی از مقدار تعادلی دراز مدت پس از گذشت یک دوره تعدیل میشود. بنابراین نشان داده شد که سرعت تعدیل در مدل فوق بالا است و میتوان به اثر گذاری سیاستها در کوتاه مدت امیدوار بود. این سرعت مطلوب برای تعدیل، زمینه های مساعدی برای اجرای سیاستهای کاهش ناپرابری درآمدی به وجود می آورد.

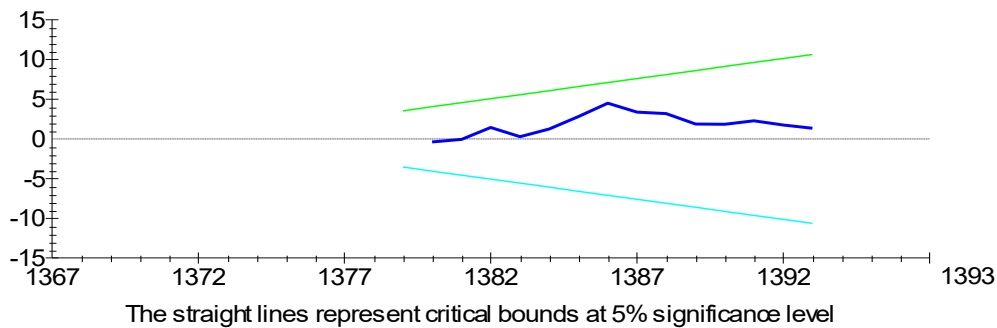
جدول (۴): ضرایب مدل ECM متغیر وابسته LGINI

متغیر	ضریب	آماره t	احتمال
D(LGINI)	-۰/۵۰۵	-۲/۹۸	۰/۰۰۹
D(CPI)	۰/۰۰۰۲۶	۰/۵۳۵	۰/۶
D(LEN)	-۰/۰۱۸	-۵/۰۱	۰/۰۰۰
D(GR)	۰/۱۸۳	۲/۴۸	۰/۰۲۴
D(GR1)	-۰/۱۶۶	-۲/۹۵	۰/۰۰۹
D(LRQH)	-۰/۰۰۵	-۱/۰۱	۰/۳۲۷
D(LRIT)	-۰/۰۷۶	-۲/۰۲	۰/۰۶۰
D(UNEMP)	۰/۰۰۱۸	۰/۷۶	۰/۴۵۶
D(C)	-۰/۳۷۲	-۱/۲۴	۰/۲۳۱
<i>ecm(-1)</i>	-0/877	-۳/۰۹	۰/۰۰۷

منبع: یافته های تحقیق

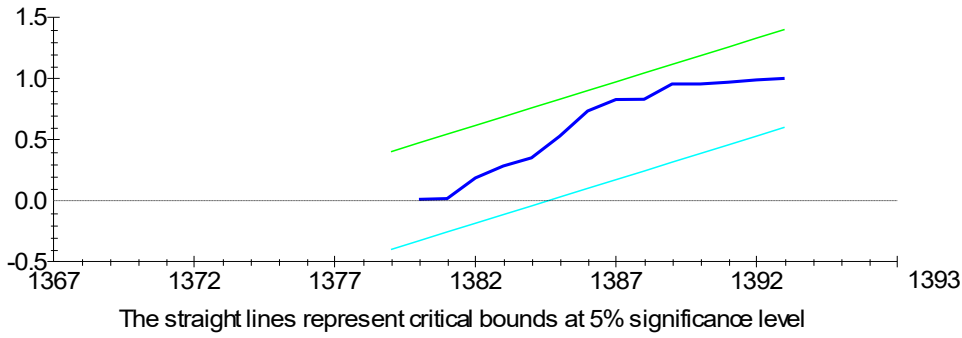
از آزمون CUSUM برای بررسی وجود یا عدم وجود شکست ساختاری در پسماندهای مدل برآورد شده، استفاده می شود براساس نمودار CUSUM می توان نتیجه گرفت که در پسماندهای مدل شکست ساختاری وجود ندارد و میتوان از ضرایب بدست آمده در هر موقعیتی استفاده نمود.

Plot of Cumulative Sum of Recursive Residuals





Plot of Cumulative Sum of Squares of Recursive Residuals



نمودار (۱): مجموع تجمعی و مجموع مجذورات تجمعی مربوط به باقیماندهها



نتیجه گیری

هدف این مقاله، بررسی تأثیر حساب‌های قرض‌الحسنه بر نابرابری درآمدی در ایران طی سالهای ۹۳-۱۳۶۵ می‌باشد. برای تخمین مدل و بررسی اثر متغیرها روی نابرابری درآمدی از الگوی خود توضیح با وقفه‌های گسترده استفاده شده است و نتایج زیر حاصل شده‌اند:

(۱) حساب‌های قرض‌الحسنه در کوتاه‌مدت تأثیر معنی‌داری بر نابرابری درآمدی ندارد، اما در بلندمدت حساب‌های قرض‌الحسنه بر ضریب‌جینی تأثیر منفی، معنی‌دار و کاهنده دارد.

(۲) تولید ناخالص داخلی سرانه در کوتاه‌مدت و بلندمدت تأثیر مثبت، معنی‌دار و کاهنده‌ای بر روی ضریب‌جینی دارد.

(۳) تورم در کوتاه‌مدت و بلندمدت تأثیر مثبت، معنی‌دار و فزاینده‌ای بر روی نابرابری درآمدی دارد.

(۴) انفاق در کوتاه‌مدت و بلندمدت تأثیر منفی، معنی‌دار و کاهنده بر نابرابری درآمدی دارد.

(۵) آزمون‌های ثبات CUSUM و CUSUMQ نیز نشان‌دهنده ثبات مدل طی دوره مورد مطالعه می‌باشند.

در هر حال با عنایت به نتایج حاصل از مطالعات این پژوهش پیشنهادهای سیاستی زیر قابل تأمل خواهد بود:
با توجه به نتایج بدست آمده موارد زیر پیشنهاد می‌شوند:

۱- مطابق آیات و روایات انگیزه قرض‌دهنده در این عقد همانا رضای خدا و برآوردن حاجت نیازمندان است اهمیت اساسی دارد. حال آنکه می‌دانیم امروزه بخشی از سپرده‌گذاران در حساب سپرده قرض‌الحسنه پس‌انداز با انگیزه برنده شدن در قرعه‌کشی جوایز، اقدام به این کار می‌کنند. همچنین، وارد کردن سپرده قرض‌الحسنه در فهرست سپرده‌های جاری و پس‌انداز باعث شده است تا مردم، کارگزاران بانک، دولت و مجلس به بانک به چشم مؤسسه خیریه نگاه کنند. در نهایت نتایج این تحقیق نشان می‌دهد که حساب‌های قرض‌الحسنه بر کاهش نابرابری درآمد تأثیر می‌گذارد، با توجه به اثرهای مفید حساب‌های قرض‌الحسنه هماهنگ سازی آنها در یک بانک مردمی جامع قرض‌الحسنه پیشنهاد می‌شود.

۲- امروزه به دلایل متعدد اجتماعی همچون کم‌رنگ شدن فرهنگ اعطای قرض‌الحسنه و دلایل اقتصادی مختلفی مانند وجود نرخ تورم بالا در کشور وجوه سپرده‌گذاری توسط مردم در این بانک کفاف متقاضیان بسیار زیاد تسهیلات را نمی‌دهد و لذا، بانک از این منظر با کمبود روبه روست. جهت رفع این مشکل و جذب سپرده قرض‌الحسنه می‌توان از ابزار مالی-اسلامی از جمله صکوک، اوراق وقفی و ... استفاده نمود.



منابع

الف - فارسی

۱. اثنی عشری، ابوالقاسم؛ بابایی سمیرمی، محمدرضا؛ (۱۳۸۸)، «برآورد تابع تقاضای پول در سپرده‌های قرض الحسنه بانک‌های ایران». فصلنامه پژوهش‌ها و سیاست‌های اقتصادی، س ۱۷، ش ۵۱، صص ۱۰۴-۹۳.
۲. باقرزاده، علی؛ (۱۳۹۲)، «آزمون الگوی اهلوالیا- آسافو در شناسایی عوامل مؤثر بر نابرابری درآمدی بخش روستایی ایران». مطالعات و سیاست‌های اقتصادی، ج ۱۰، ش ۲، صص ۱۵۲-۱۳۷.
۳. بختیاری، صادق؛ میسمی، حسین؛ سلیمانی، محمد؛ (۱۳۹۱)، «نابرابری درآمدی از دیدگاه اسلامی و تأثیر آن بر رشد اقتصادی در ایران». دوفصلنامه علمی- پژوهشی مطالعات اقتصاد اسلامی، س ۵، ش ۱، صص ۱۰۱-۸۳.
۴. پژوهیان، جمشید؛ (۱۳۸۷)، مالیه عمومی و خط مشی دولت‌ها، چاپ چهاردهم، تهران: انتشارات دانشگاه پیام نور.
۵. جابری خسروشاهی، نسیم؛ محمدوند ناهیدی، محمدرضا؛ نوروزی، داود؛ (۱۳۹۱)، «تأثیر توسعه مالی بر نابرابری درآمد در ایران». فصلنامه علمی- پژوهشی رشد و توسعه اقتصادی، س ۲، ش ۶، صص ۲۰۸-۱۷۴.
۶. ذاکرهنجی، حمیده؛ (۱۳۸۶)، «نابرابری درآمد در ایران». فصلنامه علمی پژوهشی رفاه اجتماعی، س ۶، ش ۲۴، صص ۱۰۳-۸۴.
۷. سبحانی، حسن؛ مهربانی، وحید؛ (۱۳۸۷)، «بررسی تأثیر انفاق بر نابرابری درآمدها در ایران». فصلنامه علمی پژوهشی اقتصادی اسلامی، س ۷، ش ۲۷، صص ۴۴-۲۳.
۸. عباس نژاد، حسین؛ کاظمی زاده، غلامرضا؛ (۱۳۷۹)، «بررسی و تحلیل منحنی فیلیپس و تعیین نرخ طبیعی بیکاری در ایران». مجله تحقیقات اقتصادی، س ۵۷، صص ۱۶۰-۱۳۳.
۹. عزتی، مرتضی؛ (۱۳۹۳)، «ارزیابی اثر بازارهای مالی بر بازار قرض الحسنه در ایران». دو فصلنامه علمی پژوهشی جستارهای اقتصادی ایران، س ۱۱، ش ۲۲، صص ۱۸۵-۱۵۵.
۱۰. کرویتس، هلموت، ۱۹۷۷م، پول، بحران‌های اقتصادی- اجتماعی (ترجمه فشرده کتاب معضل پول)، ترجمه حمیدرضا شه‌میرزاده، تهران: کانون اندیشه جوان.
۱۱. کمیجانی، اکبر؛ باقرزاده، علی؛ (۱۳۸۹)، «تحلیل رابطه بین سرمایه انسانی، تحقیق و توسعه و بهره‌وری با نابرابری درآمدی در مناطق روستایی ایران». توسعه اقتصادی، دوره ۲، ش ۲، صص ۶۱-۴۱.
۱۲. موسوی جهرمی، یگانه؛ خدادکاشی، فرهاد؛ موسوی‌پور احمدی، عالمه؛ (۱۳۹۳)، «ارزیابی عوامل مؤثر نابرابری درآمدی در جامعه». فصلنامه پژوهشی‌های اقتصادی ایران، س ۱۹، ش ۶۱، صص ۱۴۷-۱۱۷.
۱۳. هادی‌زنوز، بهروز؛ (۱۳۸۴)، «فقر و نابرابری درآمد در ایران». مجله رفاه، س ۴، ش ۱۷، صص ۲۰۶-۱۶۵.

ب - لاتین

21. Elgin, C; Goksel, T; Orman, C; 2013, »Religion, income inequality and the size of the government« , Journal of Economic Modelling. Vol.30.
22. Gradstein, M & M, Justman & V, Meier. (2007). »The Political Economy of education: Implications for growth and inequality«. Economics of education Review.vol.26.
23. Gregorini, F; 2015, »Political geography and income inequalities« , Journal of Research in Economic. Vol.13.
24. Iida, Y; 2015, »task-based income inequalities and redistribution preferences: A comparison of China and Japan « , Journal of Behavioral and Experimental Economics. Vol.55.
25. Poterba, J M ; 2007, » income inequalities and income taxation« , Journal of Asian Economics. Vol.29.
26. Sadoulet , G; 2009, »Index of inequality and effective factors in Developing Economics« , Journal of Economy.vol.13.
27. Schwartz; Robert A.1970, »Personal philanthropic contributions« , Journal of political Economy.vol.78.



28. warunsiri, S^۱ McNown, R^۲ 2014, » **The determinant of Income inequality in Thailand: A synthetic cohort analysis** « , Journal of Social Science Research. Vol.31.
29. Zmerli ,S^۱ Carloscastillo, J^۲ 2015, »**Income inequality, distributive fairness and political trust in Latin America**« , Journal of Social Science Research. Vol.52.



ABSTRACT

Equitable distribution of income is one of the concerns of policy makers. There fore, it is important to investigate the factors affecting in this study, we decided to work on your loan account as an indicator of income inequality, the Gini coefficient, during 1986-2014 and using ARDL pattern Lag extensive review. The results suggest that loan account, GDP and Infaq the Gini coefficient and reducing the negative impact on the Gini coefficient. The inflation rate, income tax and unemployment rates, positive effect and increasing on the Gini coefficient. Structural stability tests CUSUM and CUSUMQ also show that estimated coefficients are stable during the study period. However, it is suggested that people at strengthening research policy loan accounts due diligence to ensure that this inequality be reduced through volume.

Key words: income inequality, Gini coefficient, Loan account

JEL classification: Q12, O50 ,O15