

واکاوی تبلور عدالت محیطی در اندیشه آرمان‌شهری اسلامی جهت کاربری شهرسازی اسلامی مطالعه موردی: محله روستا بنیان سفین کیش

محمد مهدی عزیزی*^۱ (نویسنده مسئول)، اسفندیار زبردست^۲، رضا اکبری^۳

^۱ استاد دانشکده شهرسازی، پردیس هنرهای زیبا، دانشگاه تهران، تهران، ایران

^۲ استاد دانشکده شهرسازی، پردیس هنرهای زیبا، دانشگاه تهران، تهران، ایران

^۳ عضو هیات علمی گروه شهرسازی، دانشکده هنر و معماری، دانشگاه یزد، یزد، ایران

(تاریخ دریافت: ۹۷/۰۵/۱۶ تاریخ پذیرش: ۹۷/۱۱/۲۰)

چکیده

با بررسی ادبیات نظری موجود در زمینه شهر اسلامی، این اطمینان حاصل گردید که «عدالت» - در کنار برخی اصول دیگر، نظیر وحدت، احترام به مالکیت‌ها، قاعده لاضرر و لاضرار و ... - یکی از اصول قطعی شهرسازی اسلامی است. موضوع عدالت محیطی در آرمان‌شهر اسلامی در حالی که یکی از موضوعات مهم در جامعه و شهر اسلامی است، موضوعی کاربردی نیز هست که به برخی نیازهای کنونی شهرسازی کشور پاسخ خواهد داد. از جمله بافت‌هایی که این رویکرد را در آن با تأکید بیشتر می‌توان پی جست محله‌هایی از شهر هستند که با بنیان روستایی شکل گرفته‌اند و به دلیل طی نشدن فرایند صحیح ادغام در شهر، به صورت محله‌ای مسئله‌دار در شهر درآمده و به تدریج انواع نابرابری‌های محیطی در آنها بروز پیدا می‌کند. در این باره، به منظور بررسی امکان توسعه اصل شیعی عدالت در نظام شهرسازی ایران، محله روستا بنیان سفین جزیره کیش به عنوان نمونه‌ای از محدوده‌های شهری که به نظر می‌رسد در معرض بی‌عدالتی محیطی است، انتخاب و بررسی شد. روش تحقیق مقاله حاضر توصیفی با ابزار مطالعات اسنادی و همچنین روش تحلیلی است که به منظور بررسی دقیق‌تر موضوع در نمونه موردی از تکنیک پیمایش و ابزار پرسشنامه استفاده شده است. بر اساس مطالعات نظری و تجربی عوامل مشترک عدالت محیطی از منظر اندیشه‌های آرمان‌شهری اسلامی و نظریات شهرسازی در قالب برابری اجتماعی اقتصادی، برابری زیست محیطی و برابری رویه‌ای احصا گردید. برای پی‌جویی مؤلفه‌های احصا شده در چارچوب نظری، شواهد و مدارک برآمده از نتایج پرسشنامه در نمونه موردی با ضریب آلفای کرونباخ ۰٫۹۲۸ در محدوده حاکی از آن است که بیشترین بی‌عدالتی در عامل اجتماعی اقتصادی از منظر توزیع هزینه - فرصت‌ها با امتیاز استاندارد ۲٫۶۵ است. در نهایت با توجه به تأکید ویژه اندیشه‌های آرمان‌شهری اسلامی بر برابری اجتماعی اقتصادی و تدقیق در نمونه موردی، عوامل عدالت محیطی از منظر آرمان‌شهرهای اسلامی احصا، تدقیق و معرفی شدند که عبارت‌اند از: عدالت در توزیع هزینه - فرصت‌ها؛ عدالت در به رسمیت شناختن افراد؛ عدالت در توجه به ظرفیت‌ها و توانایی افراد و عدالت در رویه سیاسی و مشارکت ساکنان در تمامی مراحل تهیه و اجرای طرح‌ها، تصمیم‌گیری‌ها و اتخاذ سیاست‌های شهری.

واژگان کلیدی: شهر اسلامی، شهرسازی اسلامی، عدالت، عدالت محیطی، سفین کیش.

* این مقاله مستخرج از رساله دکتری رضا اکبری با عنوان «تبیین فرآیند ادغام روستاها در شهر با رویکرد عدالت محیطی» است که در دانشکده شهرسازی پردیس هنرهای زیبای دانشگاه تهران تحت راهنمایی دکتر محمد مهدی عزیزی و مشاوره دکتر اسفندیار زبردست به انجام رسیده است.

** E-Mail: mmazizi@ut.ac.ir

مقدمه

تاریخ زندگی بشر گواه آن است که سودای نیل به سعادت فردی و اجتماعی و جامعه‌ای عاری از کاستی، همواره ذهن اندیشمندان و فلاسفه را به خود مشغول داشته است. سودای ساختن جامعه‌ای بسامان و یک آرمان‌شهر پاسخ به چنین وضعیتی است. گاه این آرمان‌شهر در زمین و گاه در آسمان جسته می‌شود. از افلاطون یونانی در کتاب جمهوریت، فرانسیس بیکن در کتاب آتلانتیس، کامپانلا در کتاب شهر آفتاب، جیمز هرینگتون در کتاب اوسئانیای، وتر در کتاب شهر زین، توماس مور در کتاب یوتوپیا، اتین کابه در کتاب سفر به ایکاری، گرفته تا کارل مارکس همگی کوشیده‌اند به توصیف آرمانی شهری ایده آل یا همان آرمان‌شهر مطلوبشان بپردازند. بزرگانی چون فارابی، امام محمد غزالی، خواجه نظام‌الملک، شیخ شهاب‌الدین سهروردی، خواجه نصیرالدین طوسی، عطار نیشابوری و بسیاری از متفکران مسلمان نیز در پی آرمان‌شهر خود بوده‌اند؛ مدینه فاضله‌ای که بر آموزه‌های دین مبین اسلام استوار بود. در تمامی این آرمان‌شهرها، اصل «عدالت» به عنوان یکی از مهم‌ترین شروط حکمروایی در شهر دیده می‌شود (امین زاده و دیگران، ۱۳۸۱: ۲۲). تحقق عدالت، دستیابی به حقیقت، طرح جامعه آرمانی، مفاهیم خیر و شر، برابری و برادری، مفاهیم عقلانی، شیوه‌های رستگاری آدمیان، مشخصات حکمران و حاکم آرمان‌شهر، تحقق بهشت این جهانی و... همگی در اندیشه‌های آرمان‌خواهانه آرمان‌شهری ذکر گردیده است.

نگارش این مقاله از دغدغه اصلی نگارندگان در خصوص تمایز شهر در سرزمین‌های اسلامی از شهر اسلامی نشأت گرفته است. وضعیت کنونی حاکم بر شهرهای داعیه‌دار اسلام نشان از آن دارد که علم و عمل شهرسازی سمت‌وسویی متمایز از آموزه‌های اسلامی داشته و تنها اشتراک اندکی با منابع دین مبین (قرآن، حدیث و کلام) دارد. این حوزه اشتراک نیز پوسته و پوششی ظاهری در این وادی است که جز در کلام منجر به شکل‌گیری دانش کاربردی عملی در شهرسازی اسلامی نشده است. لازمه خروج از این خلأ ایجاد شده و رسیدن به یک شهرسازی واقعی بر می‌گردد (شکل ۱). در صورتی که فاصله یاد شده ترمیم گردد و در این‌باره از آموزه‌های تاریخی شهرسازی سرزمین ایران نیز بهره جسته شود، نظریه‌های کاربردی در حوزه شهرسازی متناسب با هنجارها و ارزش‌های اسلامی تولید خواهد شد که می‌تواند با همراهی نظریه‌های کاربردی مبتنی بر مکان (شهر در ایران)، دانش پایه پارادایم بومی شهرسازی را فراهم آورد. این پارادایم بومی شهرسازی اندوخته‌ای فراهم خواهد آورد که تحقق شهرسازی اسلامی را میسر می‌سازد.

پوسته ای ظاهری تحت عنوان شهرسازی اسلامی



شکل شماره ۱: خلأ مطالعاتی در شهرسازی اسلامی
مأخذ: نگارندگان

پژوهش در حوزه شهرسازی اسلامی در ایران در دو دهه اخیر به لحاظ کمی به سطح بالایی رسیده است. این نگاه، گاه با مذاقه در منابع دینی، گاه با رجوع به مستشرقان غربی و گاه با کندوکاو در مطالعات پژوهشگران دینی و فلسفی شرقی آمیخته شده و با عنوان شهر اسلامی مطرح شده است. می‌توان دو رویکرد غالب در پژوهش‌های کنونی شهرسازی اسلامی را چنین معرفی کرد: برخی مؤلفه‌های کالبدی که بیشتر محققان غربی و غالباً از شهرهای شمال آفریقا استخراج کرده و نظر به اشتراکات و تکرار این مؤلفه‌ها در نمونه‌های موردی متعدد در قالب الگو و شمایی از شهر اسلامی معرفی شده است. در این مقاله، نگرش اخیر، حداکثر در قالب الگویی از شهر در سرزمین‌های اسلامی و نه شهرسازی اسلامی دیده خواهد شد. برخی مباحث معنایی نیز در کلام و نوشتار بزرگانی چون فارابی، ابن سینا، امام محمد غزالی، رودکی، فردوسی، خواجه نصیر، ابن رشد، ناصر خسرو، عطار، شیخ اشراق، شیخ بهایی، میرداماد، میرفندرسکی، ملاصدرا، سورآبادی، ابوالفتوح رازی، و بعدها در کلام شیخ طوسی، علامه نائینی، آخوند خراسانی، شیخ فضل‌الله نوری، آیت‌الله خوانساری، مدرس، آیت‌الله کاشانی، نواب صفوی، آیت‌الله خمینی و امروز در حوزه‌های علمیه، کارگروه فقه نظام و همچنین بیانات آیت‌الله خامنه‌ای تبلور یافته که فاصله زیادی تا تحقق کالبدی در شهرها دارند.

فاصله مذکور معلول دو عامل اساسی است: نخست، عدم ورود متفکران و محققان متخصص حوزه‌های مذهبی در زمینه نزدیک نمودن دیدگاه‌های متفکران یاد شده به حوزه‌های شهری؛ دوم، عدم ورود پژوهشگران حوزه شهرسازی که می‌بایست دیدگاه‌های یاد شده را که متأثر از قرآن و حدیث و فرانظریه‌های دینی، فلسفی و اجتماعی است، در قالب نظریه‌های کاربردی شهرسازی که قابل کاربست در حرفه و عمل شهرسازی باشد، ارائه دهند؛ عامل دوم خود به نوعی معلول عامل اول است. در سال‌های اخیر، بزرگانی نظیر آیت‌الله محسن اراکی در حوزه علوم دینی، پروفیسور داوری اردکانی در حوزه فلسفه و هنر و آقایان دکتر نقره کار و دکتر نقی زاده در حوزه معماری و شهرسازی تلاش‌های بسیاری کرده‌اند تا این خلأ پوشش داده شود، اما هنوز جای کار بسیار است. یک سؤال اساسی این است که شهرسازی اسلامی باید پاسخگوی چه

روستابنیان سفین قدیم جزیره کیش است. بخشی از جزیره کیش که بررسی عدالت محیطی در آن، به دلایلی نظیر نژاد، سطح درآمد و اقلیت دینی، می‌تواند قابل تأمل باشد.

تبور نهضت عدالت محیطی در شهرسازی

از اوایل دهه ۱۹۸۰ به بعد، فشار مشکلات ناشی از بی‌عدالتی محیطی منجر به بروز جنبش‌های عدالت محیطی در آمریکا و در دیگر کشورها از جمله هند، آفریقای جنوبی، نیجریه، مکزیک و غیره شد. در جنبش‌های عدالت محیطی، مدافعان عدالت محیطی بر سیاست‌ها و قوانین محلی، منطقه‌ای و ملی که منجر به تبعیض محیطی می‌شد، تأکید می‌ورزیدند و علل بسیاری از مشکلات موجود در جوامع فقیر و اقلیت را ناشی از اعمال زور و قدرت گروهی خاص می‌پنداشتند. توزیع نابرابر منابع و خدمات، تخصیص زمین‌های موجود در برخی نواحی به کاربردهای مغایر با سلامتی بشر و غیره نمونه‌های کوچکی از پیامدهای این گونه سیاست‌ها بود (Khosravani nezhad & Akbari, 2014: 57).

نهضت عدالت محیطی شامل حرکات چندوجهی، تنازعات جوامع و مباحثاتی در جامعه معاصر است که در تلاش است تا خطرهای محیطی را کاهش دهد و اقداماتی که در جهت پشتیبانی از کیفیت محیط انجام می‌پذیرد را افزایش دهد و به طور کلی نابرابری‌های محیطی که جوامع اقلیت و کم‌درآمد متحمل می‌شوند را کاهش دهد. این مفهوم به ارزش‌ها و تصوراتی اشاره دارد که به منازعات جوامع محلی در برابر نمایندگان مؤسسات و دولت‌ها سمت‌وسو می‌دهد، نمایندگانی که جوامع اقلیت و کم‌درآمد را در معرض سطوح نامناسبی از خطرهای محیطی قرار می‌دهند (Oboler & González, 2015: 160). همچنین عدالت محیطی به یک عرصه چندانتظامی از مطالعه اشاره دارد که میزان در معرض نابرابری‌های محیطی قرارگرفتن این جوامع را بررسی می‌کند و آن را در راه حل‌های کوتاه و بلندمدت سهیم می‌کند. در نهایت، این انگاشت، تلاش‌های دولت‌های ملی و محلی که به منظور کاهش تبعیض محیطی، پیشبرد توسعه جوامع و دنبال کردن محیط‌های سالم و پایداری اکولوژیکی (بوم-شناختی) است، را شامل می‌شود (Carruthers, DV., 2008:12).

با مطالعه متون و منابع معتبر جهانی و بررسی آرا و نظریات نظریه‌پردازان اندیشه‌های بنیادین عدالت، می‌توان عدالت را از نظر ماهیتی در چهار رویکرد تعریف کرد: عدالت از منظر توزیع (عدالت توزیعی)^۱، عدالت از منظر به رسمیت شناختن افراد، عدالت از منظر قابلیت‌ها^۲ و ظرفیت‌ها^۳، عدالت از منظر روبه (عدالت روندکاری)^۴ و عدالت اکولوژیکی (زیست محیطی) که در نهایت ۳ اصل عدالت محیطی احصا می‌گردد:

نخست - برابری زیست محیطی: توجه به موقعیت مکانی مخاطرات محیطی با در نظر گرفتن جوامع متمایز نژادی و فقیر.

چیز باشد؟ پارادایم‌های علمی در پاسخگویی به نیازهای بشری که علوم موجود در پاسخگویی به آن نیازها عاجز هستند، شکل می‌گیرند. پارادایم شهرسازی نیز به طور کلی به دنبال پاسخگویی به نیازهای جوامع شهری است که از سده گذشته در غرب و به ویژه دانشگاه‌های آمریکا و اروپا شکل گرفته و در طول زمان متناسب با تغییر نیازها؛ تغییر، تصحیح و تکوین یافته و در مقیاس جهانی عرضه می‌شود. اما تفاوت نیازها در جوامع مختلف و همچنین لزوم تفاوت در پاسخ‌ها متناسب با باورها، هنجارها و ارزش‌های متفاوت جوامع در پاسخگویی به نیاز همسان و واحد، عاملی است که ضرورت بومی‌سازی پارادایم شهرسازی را روشن می‌کند. در جامعه شهری ایرانی، باورها و ارزش‌های برگرفته از آموزه‌های دین مبین اسلام و نظام سیاسی منتخب حاکم، ضرورت تولید پارادایم بومی مذکور را بر مبنای آموزه‌های اسلام روشن می‌کند. بر این اساس، موضوع شهرسازی اسلامی باید نیاز جوامع شهری ایران امروز را مبتنی بر آموزه‌های اسلامی در دستور کار قرار دهد.

مقاله حاضر با هدف تلاش برای بهبود خلأ مطالعاتی یاد شده، این رویکرد را با تأکید عام بر اصل عدالت و تأکید خاص بر عدالت محیطی پی‌جویی می‌کند. پرداختن به اندیشه‌های فلاسفه حول محور عدالت خود نیاز به تحقیقی مستقل دارد و از آنجا که هدف اصلی پژوهش حاضر تمرکز بر اندیشه‌های معطوف به عدالت و عدالت محیطی است، با مروری گذرا بر مفهوم عدالت، تمرکز اصلی بر آرای حکمای شیعه و ائمه معصومین است. اهمیت و ضرورت انجام چنین تحقیقی با توجه به اهمیت حق الناس در اسلام و فقدان سازوکارهای روشن در شهرسازی برای در نظرگرفتن حقوق شهروندی، و همچنین تأثیر مستقیم رعایت عدالت به طور عام و عدالت محیطی به طور خاص در افزایش رضایت عمومی و به تبع آن پایداری و مطلوبیت محیطی، قابل تبیین است. بر این اساس، سؤال‌هایی که مقاله حاضر در پی پاسخگویی به آنها به نگارش درآمده است به صورت ذیل قابل تدقیق است:

- اصل عدالت به طور عام و عدالت محیطی به طور خاص در آرمان‌شهرهای اسلامی چگونه متبلور شده است؟
- مفهوم عدالت محیطی در شهرسازی به طور عام و در شهرسازی اسلامی به طور خاص از چه مؤلفه‌هایی تشکیل شده است؟
- بر اساس مؤلفه‌های عدالت محیطی در شهرسازی اسلامی، مهمترین پاسخ‌ها برای کاهش سطوح بی‌عدالتی محیطی در محله روستابنیان سفین کیش چیست؟

بر این اساس، ابتدا، مفهوم عدالت محیطی در ادبیات شهرسازی مورد مذاقه قرار می‌گیرد. سپس، اصل عدالت و عدالت محیطی در اندیشه دینی و سیاسی اسلام و آرمان‌شهر اسلامی مورد واکاوی قرار می‌گیرد. در انتها، با مطالعه یک نمونه موردی تلاش می‌شود تا با رویکردی کاربردی، به مفهوم عدالت محیطی در شهرسازی اسلامی پرداخته شود. نمونه مورد مطالعه در این تحقیق، محله

دوم - برابری اجتماعی - اقتصادی: در نظر گرفتن راهی که در آن عوامل اجتماعی از قبیل: نژاد، قومیت، طبقه اجتماعی و قدرت سیاسی در تصمیم سازی محیطی اثر می گذارند و بازتاب دارند. سوم - برابری روند کاری: پاسخ به مشکلات مربوط به به کار بردن قوانین و مقررات حکومتی، معیارهای ارزش گذاری شده و اقدام براساس یک رفتار بدون تبعیض (جدول ۱). در یک جمع بندی از تعاریف مطرح شده، می توان چنین بیان کرد که: نخست - عدالت محیطی به دنبال درگیری معنادار و منصفانه همه مردم صرف نظر از نژاد، رنگ، ملیت، سطح تحصیلات یا درآمد در توسعه، پیاده سازی و انجام قوانین و مقررات و سیاست های محیطی است. دوم - عدالت محیطی به دنبال تضمین دسترس جوامع اقلیت

و کم درآمد به اطلاعات عمومی است که به سلامتی بشر و برنامه ریزی، مقررات و اجرای محیطی مربوط می شود. سوم - عدالت محیطی تضمین می کند که هیچ جمعیتی، خصوصاً سالخوردگان و کودکان، را مجبور نکنند تا هزینه ای غیرمعقول از آثار منفی سلامتی و محیطی بشر ناشی از آلودگی یا دیگر مخاطرات محیطی را متحمل شوند. اما به منظور دسته بندی ماهوی تعاریف عدالت محیطی، سه دیدگاه ارائه می شود. این دیدگاه ها عبارت اند از: نخست - عدالت محیطی به عنوان یک سیاست. دوم - عدالت محیطی به عنوان یک جنبش اجتماعی متشکل از موضوعات عدالت اجتماعی و دغدغه های فعالان محیط باور. سوم - عدالت محیطی به عنوان یک نیاز برای دسترس برابر به فرآیند تصمیم سازی (جدول ۲).

جدول شماره ۱: تعاریف و اندیشه های بنیادین عدالت از نظر ماهوی و موضوعی

تعاریف	عدالت
تخصیص برابر مزایا و هزینه های اجتماعی از قبیل: ثروت، موقعیت اجتماعی، تحصیلات، انباشت زباله های سمی، هوای آلوده و مانند آن در میان افراد یک جامعه است.	توزیعی
رویکرد تمامی افراد جامعه جدای از ویژگی های فردی و جمعی دارای حق برابر در استفاده از منابع و مزایای موجود دارند.	به رسمیت شناختن افراد
تمرکز بر ظرفیت هایی است که دارا بودن آنها باعث می شود تا این افراد به درستی در زندگی که خود انتخاب کرده اند عمل کنند.	قابلیت ها و ظرفیت ها
مشارکت کلید دستیابی به یک قابلیت سیاسی است که برای اطمینان افراد از عملکردها در جامعه ضروری است.	روند کاری
فرصت برابر در برخورداری از یک محیط امن و سالم	برابری اجتماعی
وضعیتی در اقتصاد که در آن سهم منابع یا کالاها در میان مردم برابر و منصفانه محسوب می شود.	برابری اقتصادی
وضعیتی که در آن هزینه ها و مزایای ناشی از توسعه فناورانه به طور برابر و منصفانه بین همه گروه ها در جامعه تقسیم می شود که غالباً از مشکلات زیست محیطی نشئت می گیرد	برابری زیست محیطی
نابرابری محیطی به یک واقعیت جغرافیایی برمی گردد، الگویی که در آن سایت های انباشت زباله های سمی، صنایع آلوده کننده، و دیگر تهدیدات زیست محیطی غالباً در درون یا همجوار با محل سکونت جوامع رنگین پوست یا فقیر قرار می گیرند.	نابرابری محیطی
وجود تفاوت بین ویژگی های اجتماعی، اقتصادی و کالبدی نواحی مسکونی یک شهر و بررسی عوامل موثر در ایجاد و تشدید آن	نابرابری فضایی
بهره برداری برابر و منصفانه همه از محیط طبیعی	اکولوژیکی
عدالت فضایی مستقل از دیگر فرم های عدالت (اجتماعی، اقتصادی و محیطی) نیست و از آنجا که فضا عنصر مشترک و پیوند دهنده آنهاست، عدالت فضایی می تواند به عنوان، مرکز انواع مفاهیم عدالت عمل کند.	فضایی

جدول شماره ۲: جمع بندی و دسته بندی دیدگاه های مطرح شده در مورد عدالت محیطی در تعاریف مختلف

تعاریف	دیدگاه
تعریفی از عدالت محیطی که بر مفاهیم انصاف و برابری در یک چارچوب منظم تأکید دارد: عدالت محیطی رفتار منصفانه و درگیری معنادار همه مردم صرف نظر از نژاد، رنگ، جنس، ملیت، یا درآمد نسبت به توسعه، پیاده سازی و اجرای قوانین، مقررات و سیاست های محیطی است.	عدالت محیطی به عنوان یک سیاست
تعریفی که مورد استفاده بسیاری از مدافعان جنبش عدالت محیطی است و بر ارائه جامع موضوعات عدالت محیطی تأکید دارد. در این تعریف عدالت محیطی هم در محیط کالبدی و هم در محیط انسانی مطرح است: عدالت محیطی حقیقی است برای همه، حق بهره مندی از یک محیط امن، سالم، مولد، و پایدار، که «محیط» در کلیت خودش جایی در نظر گرفته می شود که شامل محیط های اکولوژیکی، فیزیکی (طبیعی و انسان ساخت)، اجتماعی، سیاسی، زیباشناختی، و اقتصادی است. عدالت محیطی به وضعیتی برمی گردد که در آن شرایط چنین حقیقی قابل اعمال و اجراست، که از طریق آن هویت، نیاز و شایستگی شخص یا گروه به گونه ای حفاظت شود که زمینه خودکشفایی و توانمندی فرد یا جامعه را فراهم کند.	عدالت محیطی به عنوان یک جنبش اجتماعی متشکل از موضوعات عدالت اجتماعی و دغدغه های فعالان محیط باور
تعریفی که تمرکز بیشتر بر قوانین محیطی و حفاظت محیطی دارد و مستلزم عدالت برابر، حفاظت برابر و دسترسی برابر به فرآیند تصمیم سازی است: عدالت محیطی به عنوان دنباله و ادامه عدالت برابر و حفاظت برابر تحت عنوان قانونی که تمامی قوانین و مقررات محیطی در لوای آن ملزم به مانعیت از تبعیض بر اساس نژاد، قومیت، و یا وضعیت اجتماعی/اقتصادی اند. این مفهوم بر تمامی فعالیت های حکومتی و در تمامی سطوح محلی، منطقه ای و کشوری اعمال می شود.	عدالت محیطی به عنوان یک نیاز برای دسترسی برابر به فرآیند تصمیم سازی

جمع‌بندی این مطالب نشان می‌دهد که پژوهشگران و متخصصان امر از عدالت محیطی دو استفاده متمایز داشته‌اند: نخستین و رایج‌ترین استفاده عدالت محیطی را جنبشی اجتماعی توصیف می‌کند که بر توزیع منصفانه هزینه و فایده محیطی تمرکز دارد. دومین استفاده از عدالت محیطی به گونه‌ای است که بخشی میان‌رشته‌ای از ادبیات علوم اجتماعی دانسته می‌شود که شامل نظریه‌های زیست‌محیطی، نظریه‌های عدالت، قوانین محیطی و حکمرانی، سیاست‌های زیست‌محیطی و برنامه‌ریزی، توسعه، پایدار و بوم‌شناسی سیاسی است (جدول ۳).

جدول شماره ۳: تعریف عدالت محیطی از منظر مفاهیم مختلف

مفهوم	سه گستره تعریفی	توضیح
عدالت محیطی	برابری رویه‌ای	پاسخ به مشکلات مربوط به انصاف، به کار بردن قوانین و مقررات حکومتی، معیارهای ارزش‌گذاری شده و اقدام بر اساس یک رفتار بدون تبعیض
	برابری زیست محیطی	توجه به موقعیت مکانی مخاطرات محیطی با در نظر گرفتن جوامع رنگین پوست و فقیر
	برابری اجتماعی	در نظر گرفتن راهی که در آن عوامل اجتماعی از قبیل: نژاد، قومیت، طبقه اجتماعی، و قدرت سیاسی در تصمیم‌سازی محیطی اثر می‌گذارند و بازتاب دارند.

تبلور اصل عدالت و عدالت محیطی در اندیشه دینی و سیاسی اسلام

عدالت از دیدگاه‌های مختلف به عنوان منشأ و مبنای ایجاد محیط مطلوب و عاملی مهم در تعریف شهری ایده آل مطرح بوده است. از عدالت تعابیر و برداشت‌های مختلفی ارائه شده و در طول تاریخ نظریه‌های گوناگون درباره مفهوم عدالت بیان گردیده است؛ اما نگاه اسلام به عدالت با همه مکاتب بشری متفاوت است. اهمیت عدالت در اسلام از آنجا سرچشمه می‌گیرد که بنابر آموزه‌های اسلامی، خداوند عادل است و همه افعال الهی عین دادگری و عدالت‌اند. عدل و عدالت در مذهب شیعه اهمیتی ویژه دارد؛ به طوری که از اصول دین به شمار می‌آید (خطیبی کوشک، ۱۳۸۵: ۳۳۳). در ادامه به چگونگی نگرش به اصل عدالت به طور عام و عدالت محیطی به طور خاص در مدینه فاضله یا آرمان‌شهر اسلامی از نگاه قرآن و معصومین و علمای مسلمان پرداخته شده است و در پایان سعی شده معیارهای آرمان‌شهر اسلامی از این نظریات استخراج شود.

انعکاس عدالت و عدالت محیطی در شهر اسلامی از منظر قرآن
ریشه اصلی مباحث مربوط به عدل را باید در اصلی‌ترین منبع تعالیم اسلام «قرآن» جست‌وجو کرد. با عنایت به انواع عدل مطرح شده در

تعالیم قرآنی یعنی عدل تکوینی، عدل تشریحی، عدل اخلاقی و عدل اجتماعی، می‌توان به این اصل اساسی دست یافت که پایه جهان‌بینی قرآنی را عدل تشکیل می‌دهد (مطهری، ۱۳۵۷: ۳۵).

خداوند آفرینش جهان هستی را براساس عدالت استوار می‌کند؛ عدل الهی چون صفت حق تعالی است در عین واقعی بودن و کامل بودن، یکی از اصول آفرینش نیز هست. علاوه بر اینکه خلقت جهان هستی بر اساس عدل است ایجاد قوانین و سنن و کلمات جهان هستی نیز بر پایه عدل و داد تحقق یافته است.^۵

استقرار عدالت یکی از مهم‌ترین اهداف انبیاء الهی: در آیه ۲۵ سوره حدید آمده است: «مانا ما پیغمبران خود را با ادله و معجزات (به حق) فرستادیم و برایشان کتاب و میزان (عدل) نازل کردیم تا مردم به عدالت قیام کنند»؛^۶ و چون وجود جامعه‌ای عادل هم نیاز به قدرت معنوی دارد و هم قدرت مادی، در آیه فوق به هر دو قدرت اشاره شده است.^۷

مساوات و عدم تبعیض نژادی اصل اساسی‌ای که خداوند جامعه اسلامی را بر آن استوار می‌داند: با ظهور اسلام، تمام آمل و آرزوها و منافع اشرف با چالش مواجه شد؛ یکی از این منافع، تبعیض نژادی و به بند کشیدن افراد سیاه پوست بود. لذا قرآن با تفاخرها و امتیازات نژادی به شدت مقابله کرده است. خداوند در آیه ۱۳ حجرات می‌فرماید: «ای مردم! ما شما را به صورت زن و مرد آفریدیم، و شما را گروه گروه گردانیدیم تا یکدیگر را بشناسید».

انعکاس عدالت و عدالت محیطی در شهر و آرمان‌شهر اسلامی از منظر معصومین

به غیر از آیات قرآن، توجه به عدل در احادیث نبوی و روایات ائمه معصومین نیز دیده می‌شود. نبی اکرم در این خصوص می‌فرماید: «یک ساعت عدالت از هفتاد سال عبادتی که روزهای آن روزه و شب‌های آن احیا داشته باشید بهتر است» (نراقی، ۱۳۸۴: ۲۲۳) اقدامات نخستین پیامبر(ص) در مدینه انسجام و وحدت را ایجاد کرد و محدودیت‌های طبقاتی را حذف نمود و بازارها و میادین و فضاهای عمومی را در ارتباطی معنوی با خود قرار داد. پیامبر(ص) با اقطاع و وقف زمین و چاه‌های آب و تقسیم ثروت بین مهاجر و انصار^۸ و تدوین نخستین پیمان‌نامه عمومی اسلام بین طبقات مختلف موجود در مدینه، و تقسیم افراد به حضری و بدوی و تبیین الگوهای رفتاری مناسب دو شعار اساسی تقسیم ثروت‌ها بین مردم و تعالی ارزش‌های انسانی را محقق نمود (پاک، ۱۳۸۷: ۱۳۸) که این اقدامات مظاهر عدالت محیطی است. همچنین عدم تبعیض نژادی در سیره (رسول خدا(ص) همواره مورد توجه و تأکید بوده است.^۹

ائمه معصومین (ع) نیز عدالت همه جانبه را مدنظر داشته‌اند. امام علی(ع) حکومت خویش را بر پایه عدالت گسترده بنیان نهاد. خطبه‌ها، نامه‌ها و کلمات قصار ایشان به ویژه عهدنامه مالک اشتر، که با تفصیل تمام چگونگی رفتار عادلانه حاکم اسلامی

با صنف‌های گوناگون جامعه را بیان می‌کند، گواهی روشن بر این حقیقت است^{۱۳} (کلینی، ۱۳۵۰: ۴۱۱). بنابر معتقدات اسلامی و شیعی، عدالت راستین و جهانگیر در آرمان‌شهر مهدوی تحقق خواهد یافت. در خصوصیات حکومت امام زمان (عج)، هیچ ویژگی به اندازه «عدالت» و «قسط» روشنی ندارد. آن قدر که در روایات بر ویژگی عدالت گستره آن حضرت تأکید شده، بر سایر مسائل چنین ابرامی نرفته است و این نشان از برجستگی این مهم در دوران ظهور و آرمان‌شهر مهدوی دارد (ترانه‌ای، ۱۳۸۳: ۴۸۴).

انعکاس عدالت و عدالت محیطی در شهر و آرمان‌شهر اسلامی از منظر حکما و علمای مسلمان

کلام الهی (وحی)، کلام معصومین (ع) (احادیث)، عقل و اجماع خبرگان، به عنوان چهار مرجع و سرچشمه قابل اعتماد - در دو مورد بی‌انحراف و بی‌نقص (کلام الهی و معصومین) که در بالا بررسی شد و در دو مورد دیگر به طور نسبی و اعتباری (عقل و اجماع) وجود دارند که در ادامه به بررسی نظر اندیشمندان مسلمان پرداخته می‌شود. شهر آرمانی اسلام و شهر خدا که اندیشمندان بزرگی چون فارابی، اخوان‌الصفا، سهروردی، ابن رشد، خواجه نصیرالدین طوسی، خواجه نظام‌الملک و... در اندیشه سیاسی خود، از آن سخن گفته‌اند، می‌تواند در کنار حقیقت اعتقادی و ایمان واقعی به اسلام، معیاری برای ارزیابی شهر اسلامی باشد. مفهوم عدالت در کانون هر اندیشه فلسفی درباره سیاست قرار دارد. به جرئت می‌توان گفت که اختلاف در آرای بسیاری از اندیشمندان سیاسی به اختلاف دریافت آنان از این مفهوم باز می‌گردد، و اگر بتوان این اختلاف دریافت را به درستی توضیح داد، راه تبیین اختلاف آراء نیز به طور عمده هموار می‌شود^{۱۴}. در اندیشه سیاسی دوره اسلامی، به طور کلی، سه دریافت متفاوت از عدالت را می‌توان تمیز داد: ترجمه آثار یونانی^{۱۴}، سیاست‌نامه‌نویسی^{۱۵} و شریعت‌نامه‌نویسی^{۱۶} (طباطبایی، ۱۳۸۶: ۱۶۹ و ماوردی، ۱۳۶۵: ۶۶۸). بر این اساس، در ادامه دریافت‌های علما و فیلسوفان مسلمان از عدالت و عدالت محیطی با توجه به این سه رویکرد بررسی می‌شود.

فارابی (معلم ثانی)

فارابی از جمله فیلسوفانی است که با کندوکاو در آثار فلاسفه یونانی آرمان‌شهر یا مدینه فاضله خود را معرفی کرده است^{۱۷}. در اندیشه سیاسی فارابی عدالت از مفاهیم کلیدی است و حتی در محتوایی بسیار متنوع تر و گسترده تر از فلاسفه یونان طرح می‌شود. موضوع اصلی اندیشه وی برعکس افلاطون، عدالت نیست، بلکه سعادت است. بحث او با خداشناسی، نبوت و مسائل مربوط به آن دو آغاز می‌شود (اخوان کاظمی، ۱۳۸۸: ۱۲۳) و به عدالت می‌انجامد. در بحث عدالت از دید فارابی، نکته مهم این است که ابتدا، عدالت و توازن و اعتدال را می‌توان در روش عقلی و روش علمی او مشاهده کرد. برخی متفکران موضوع عدالت از دید فارابی را «عدالت عقلی به عنوان عدالت ایده آل» نامیده‌اند و نقش

فارابی را علاوه بر تلخیص و بازگویی نظریات افلاطون و ارسطو، در ارائه نظریه مختص عدالت وی که مبتنی بر هماهنگی بین عقل و دین بود، می‌دانند (Khadduri, 1984: 84-85) در آثار فارابی، چند تعریف برای عدالت قابل شناسایی است (URL1):

- عدالت، خصیصه ماهوی نظم حاکم در کائنات

- عدالت به معنای ایفای اهلیت و استعدادها و رعایت استحقاق‌ها

و سلسله مراتب، و عدم ترداد با برابری مطلق

- عدالت، به معنای فضیلت و ملکه اخلاقی در فرد برای عمل

به فضایل اخلاقی نسبت به دیگران

- عدالت و نظریه اعتدال و ملکات متوسطه

- عدالت، به معنای تقسیم مساوی خیرات مشترک عمومی

- عدالت، هدف قوانین مدینه

شاید این نوع نگرش به اصل عدالت در مدینه فاضله فارابی ناشی از عصر فارابی، عصر هرج و مرج، تشتت و زوال بنیادهای سیاسی و اجتماعی جهان اسلامی است (اخوان کاظمی، ۱۳۸۸: ۱۲۵). در جمع‌بندی آرا و نظرهای فارابی در خصوص فلسفه عدالت می‌توان چنین بیان داشت که او به خوبی به دو رویکرد از رویکردهای چهارگانه عدالت محیطی توجه کرده است:

۱- عدالت از منظر توزیع (عدالت توزیعی): عدالت، به معنای تقسیم مساوی خیرات مشترک عمومی

۲- عدالت از منظر قابلیت‌ها و ظرفیت‌ها: عدالت به معنای ایفای اهلیت و استعدادها و رعایت استحقاق‌ها و سلسله مراتب، و عدم ترداد با برابری مطلق.

ابوعلی سینا (شیخ الرئیس)

آرمان‌شهر در آراء ابن سینا به تصریح معرفی نشده اما اندیشه‌های فلسفه اجتماعی ابن سینا، توصیفاتی از آرمان‌شهر فلسفی این فیلسوف مشایی دارد (فکوهی، ۱۳۸۱: ۷۷). ابن سینا همانند فارابی و افلاطون و... که آراء خود را بدون کرده و نام «اتوپیا» (مدینه فاضله، آرمان‌شهر) بر آن نهادند، اثر و مشرب فلسفی خاصی ابداع نکرد، لیکن برابند اندیشه‌های خود را به شکل جامع در پایان کتاب الشفاء آورده و در دو فصل به تشریح آنها پرداخته است. از نگاه او شهرها سه گونه‌اند: گمراه شهر- که باید آن را به راه حق فراخواند، ناسازشهر- که دارای سنت‌هایی برخلاف سنت فرهی (کریمه) است، آیین شهر- که سنت گذار آن خداست، و همین مدینه، «دادشهر» است. در این دادشهر (= مدینه عادلانه)، سزاست که عوام از اخلاق و عاداتی که شریعت نهاده است پیروی کنند تا آنکه کردارهای نیک با تکرار پیوسته و بسیار و طی زمانی طولانی آیین شود. ابوعلی سینا درباره عدالت بیش از فارابی به واقع‌گرایی معتقد است. وی عدالت را به معنای برابری مطلق نمی‌داند بلکه آن را در زمینه استحقاق‌های متساوی و نفی تبعیض لازم می‌داند. ابن سینا به جای «برابری مطلق» قائل به تفاوت در بین انسان‌هاست. برخی اندیشمندان، عدالت مورد ادعای ابن سینا را «عدالت عقلی

به عنوان تجلی و تعبیری از قرارداد اجتماعی» عنوان نموده اند (Khaduri, 1984: 88). در آرای ابن سینا لزوم وجود مشارکت مردم در تصمیم گیری‌ها قابل مشاهده است، اما نکته قابل توجه در آن ژرفای نگرش این فیلسوف به این موضوع است. ابن سینا در ده قرن پیش، به بروز بحران کثرت‌گرایی^{۱۸} در صورت مشارکت حداکثری مردم در جامعه اشاره می‌کند. راه حل مقابله با این کثرت‌گرایی در آرا و نظرها را تعریف مبنایی مشخص می‌داند. مبنا و مقیاس، سنت و عدل است و برای تشریح سنت و عدل نیز، قانون‌گذار عادل نیاز است (اخوان کاظمی، ۱۳۸۸: ۱۲۷).

با این شواهد عدالت محیطی در نظرگاه ابن سینا در بعدی دیگر نسبت به فارابی دیده می‌شود. ابن سینا علاوه بر توجه به عدالت از منظر قابلیت‌ها و ظرفیت‌ها به عدالت از منظر رویه و مشارکت همه‌جانبه مردم در جامعه اشاره دارد؛ که یکی از مهم‌ترین وجوه برقراری عدالت محیطی در جامعه و به طور ویژه در تدوین سیاست‌های شهرسازانه، در قالب مطالبات فعالان نهضت عدالت محیطی است.

محمد بن احمد بن رشد اندلسی (ابن رشد)

نظریه ابن رشد این است که فرد باید با توجه به توانایی‌هایی که دارد دارای حرفه‌ای باشد که در آن تبحر دارد و حق اشغال موارد دیگر را ندارد. ابن رشد معتقد است که در این موارد همه افراد مساوی‌اند و میان زن و مرد تفاوتی وجود ندارد. او برای حق مالکیت اهمیت زیادی قائل است، بدین ترتیب که فرد باید مالک دسترنج خود باشد و توان تصرف در آن را داشته باشد. آرمان‌شهر فلسفی ابن رشد نیز مانند آرمان‌شهر فلسفی افلاطون، فارابی و ابن سیناست، هرچند اندکی وجه تمدنی و علم‌الاجتماعی آن، افزونی یافته است به صورت کلی برخی شاخصه‌های آن عبارت‌اند از (آکوچکیان، ۱۳۸۷: ۲۶):

- سعادت معنوی در گفتمان ترقی شهر، اصالت دارد؛
- حاکمیت در شهر با عقل و شیوخ است؛
- عدالت اجتماعی عقل‌مدار، اصل در نظام اجتماعی شمرده می‌شود؛
- دفاع از حقوق زنان مورد توجه است.

ابن رشد به پیروی از ارسطو در موارد حقوق اساسی در جامعه این دیدگاه را دارد که فرد و همه فراد اجتماع از مشی معتدل باید پیروی نمایند. او به حق برای مداخله در تعیین سرنوشت و حق آگاهی برای عموم اهمیت درجه یک قائل است که باید به آن توجه شود. او به عدالت سیاسی در فرد و حکومت توجه نموده آن را از همدیگر جدا نمی‌داند (ابن رشد، ۱۹۹۸: ۱۸۵۲). او رعایت مصالح عمومی، تأمین امنیت و توجه به استعدادها و نخبگان را ضروری می‌داند که باید از همه موارد مضر در امان بماند (سلمان، ۱۳۹۰). در عرصه اقتصادی، حاکمیت باید به فردی توجه نماید که به تنهایی قادر به تأمین نیازهای خود نیست. برای رفع نیازهای

عمومی اتباع با در نظر داشتن توزیع عادلانه مشاغل و مالکیت‌های عمومی امکان تأمین وجود دارد. گذری کوتاه در آثار و آرای ابن رشد توجه وی به تحقق عدالت محیطی در سه اصل را آشکار می‌کند: عدالت از منظر توزیع برابر، عدالت از منظر قابلیت‌ها و ظرفیت‌ها و عدالت از منظر رویه و مشارکت.

خواجه نصیرالدین طوسی

خواجه نصیرالدین طوسی از جمله متفکرانی است که در جریان سیاست‌نامه‌نویسی عدالت را تعریف می‌کند.^{۱۹} خواجه در بحث مدینه فاضله و سیاست مدن، پیرو فارابی است. خواجه پیرو و شارح آثار ابن سینا و مسکویه رازی نیز هست. نظریات خواجه در مبحث عدالت گرچه همانند اغلب فلاسفه مشایی متأثر از اندیشه افلاطون و ارسطو است؛ ولی عمدتاً ریشه قرآنی و اسلامی دارد. خواجه نصیرالدین طوسی به مانند سایر فلاسفه و بنا به نظریه اعتدال، معتقد است که عدالت به دنبال سه فضیلت دیگر که عبارت است، از حکمت و شجاعت و عفت، حاصل می‌گردد. عدالت حد وسط و حالت تعادل بین ظلم و انظلام و شامل جملگی اعتدالات است و هر دو طرفش، جور است. عدالت به معنای ایفای اهلیت و استعدادها و رعایت استحقاق‌ها و سلسله مراتب است نه تساوی مطلق. خواجه نصیر همانند فارابی و بوعلی، به تعاریفی از عدالت از جمله «اعطاء کل ذی حق حقه»، «وضع کل شیئی فی موضعه» اعتقاد داشته و با رد برابری مطلق، تساوی و رفع تبعیض در زمینه استحقاق‌های مساوی را لازم می‌دانسته است. این تعبیر از عدالت که از شایع‌ترین تعابیر اسلامی و افلاطونی از این مفهوم است، در نزد خواجه نیز بسیار مهم و اساسی است و او تعریف این مفهوم را با بررسی معنای تساوی آغاز می‌کند. برخی از مؤلفان نیز این معنا از عدالت را نزد خواجه تمیز داده و وجه ممیزه شمرده‌اند و از جمله معتقدند: «عدالت در مدینه فاضله خواجه نصیرالدین طوسی، همان عدالت افلاطونی و فارابی است و تحقق آن، وابسته به این است که هر کس بر حسب شایستگی در پایگاه راستین خود جای گیرد و به کاری بپردازد که با سرشت و استعداد او سازگار است. هیچ کس نباید بیش از یک پیشه داشته باشد؛ زیرا طبایع مردم اقتضا می‌کند که به کاری که شایسته آنند، بپردازند» (اصیل، ۱۳۸۱: ۱۲۰). با توجه به مطالب ذکر شده تعاریف عدالت و مقام آن در فلسفه سیاسی خواجه نصیر طوسی می‌توان چنین جمع‌بندی کرد:

- ریشه الهی داشتن عدالت و اینکه عادل اصلی ذات الهی است و ضرورت دارد همه در عدالت به عدل وی تأسی نمایند.
- عدالت به معنای ایفای اهلیت و استعدادها و رعایت استحقاق‌ها و سلسله مراتب است نه تساوی مطلق.
- عدالت در مدینه، تقسیم مساوی خیرات مشترک عمومی است.
- عدالت، هدف قوانین مدینه است (جدول ۴).

جدول شماره ۴: عدالت و عدالت محیطی در نظرگاه حکما و علمای مسلمان

نام و تاریخ	نام اثر	نام جامعه آرمانی	ویژگی	هدف	اصول عدالت	اصول عدالت محیطی
فارابی (۲۵۹-۳۳۹ ه.ق)	آرای اهل مدینه فاضله و السیاسه	مدینه فاضله	نگاه اندامگرا به شهر	سعادت معنوی	عدالت از منظر توزیع عدالت از منظر قابلیت‌ها و ظرفیت‌ها	برابری اجتماعی و اقتصادی
ابوعلی سینا (۳۷۰-۴۲۸ ه.ق)	الشفاء	داد شهر (آیین شهر)	عدالت	ارائه سنت فرهی (کریمه) بر پایه شریعت	عدالت از منظر قابلیت‌ها و ظرفیت‌ها عدالت از منظر روند کار (مشارکت مردم)	برابری اجتماعی و اقتصادی برابری روند کاری
ابن رشد (۵۲۰-۵۹۲ ه.ق)	-	اجتماع فضیلت محور	شریعت اسلامی	رسیدن به فضیلت، کمال و کمال یابی	عدالت از منظر توزیع عدالت از منظر قابلیت‌ها و ظرفیت‌ها عدالت از منظر روند کار (مشارکت مردم)	برابری اجتماعی و اقتصادی برابری روند کاری
خواجه نصیر الدین طوسی (۵۹۸-۶۷۲ ه.ق)	اخلاق ناصری	-	نابرابری آدمیان و تقسیم کار اجتماعی	ایجاد اشتراک در آرا و افعال	عدالت از منظر توزیع عدالت از منظر قابلیت‌ها و ظرفیت‌ها	برابری اجتماعی و اقتصادی

چارچوب نظری و روش پژوهش

عدالت محیطی به عنوان یک اصل شهرسازی اسلامی

شهر اسلامی تجلی گاه عدل به عنوان ویژگی بارز فعل الهی و اصل اساسی اسلام است. رعایت عدل در ایجاد یک مجموعه زیستی عبارت است از انتخاب مکان و واگذاری نقشی خاص به هر عضو مجموعه، به گونه‌ای که بهتر از آن ممکن نباشد. بر این اساس از شاخص‌ترین اصول اسلامی و انسانی حاکم بر مناسبات شهروندی در حوزه تعاملات اجتماعی می‌توان به عدالت محیطی اشاره نمود. به این ترتیب، می‌توان گفت که عدالت محیطی همان گونه که پایه‌ای برای روابط اجتماعی جامعه اسلامی است، مبنایی برای شهرسازی و اجرای طرح‌های شهری در شهرهای سرزمین‌های اسلامی نیز می‌تواند باشد؛ زیرا شهرسازی در بنیاد خود فعالیت اجتماعی برای شکل دادن به فضای زندگی است. مطابق مطالعات انجام شده بر مفهوم عدالت محیطی در آرمان‌شهر اسلامی از منظر قرآن، حدیث و آرای

حکما و علما، اولین معیار عدالت محیطی در آرمان شهر اسلامی با تأکید و اهمیت ویژه «برابری اجتماعی اقتصادی» از منظر توزیع و قابلیت‌ها و ظرفیت‌هاست. دومین معیار «برابری روند کاری» (رویه‌ای) ناظر بر روند کار و مشارکت مردم در امور زندگی خویش است. از آنجایی که این معیارها تلویحاً بر برابری زیست محیطی تأثیرگذارند، سومین معیار را که ناظر محیط زندگی و کیفیت آن است را می‌توان «برابری زیست محیطی» در نظر گرفت. هر سه قسم از این برابری‌ها از اصول اساسی و اولیه تحقق عدالت محیطی در شهرسازی‌اند که در اندیشه شهر و آرمان شهر اسلامی بر آنها مؤکداً اشاره و تأکید شده است (شکل ۲). اصول عدالت محیطی با هدف ایجاد محیط برابر برای همه، محیطی که در آن همه مردم صرف نظر از رنگ پوست، سطح درآمدی، نژاد و سطح تحصیلات در کنار هم به نسبت برابر از خدمات و امکانات محیطی بهره‌برند و از مخاطرات طبیعی و غیرطبیعی متضرر شوند، ایجاد شده است. محیطی که در آن درگیری معنادار



شکل شماره ۲: معیارهای عدالت محیطی در شهر احصا شده از اندیشه‌های آرمان شهری اسلامی؛ مأخذ: نگارندگان

دو سیستم روستا و شهر را بر روی یکدیگر نشان می‌دهد. به منظور شناسایی و تحلیل نابرابری‌های ناشی از بی‌عدالتی‌های محیطی در محله روستابنیان سفین کیش (از بعد تهیه طرح)، از دو روش تحلیل کمی و کیفی استفاده شده است در روش تحلیل کمی از پرسش‌گری و ابزار پرسشنامه استفاده شده است^۲. بدین منظور شاخص‌ها، متغیرها و سنجه‌های برابری اجتماعی اقتصادی و زیست محیطی حاصل از مطالعات تجربی روشمند در حوزه عدالت محیطی استخراج و متناسب با ویژگی‌های آرمان‌شهر اسلامی تدقیق شدند (جدول ۵). همچنین با حضور در محل و برداشت میدانی فضاها و فعالیت‌ها با کمک ابزار نقشه و محاسبه سطوح و سرانه‌ها، همجواری‌ها و... و تطابق نتایج حاصل از تحلیل کمی و کیفی سطح تحقق عدالت محیطی سنجیده می‌شود. به منظور سنجش کمی برابری اقتصادی اجتماعی و زیست محیطی، بعد از جمع‌آوری مقدار عددی هر شاخص (حاصل از پرسشنامه‌ها و محاسبات نگارندگان)، امتیاز استاندارد مجموع برای هر معیار محاسبه می‌شود تا در نهایت بیشترین بعد بی‌عدالتی محیطی در محله آشکار شود.

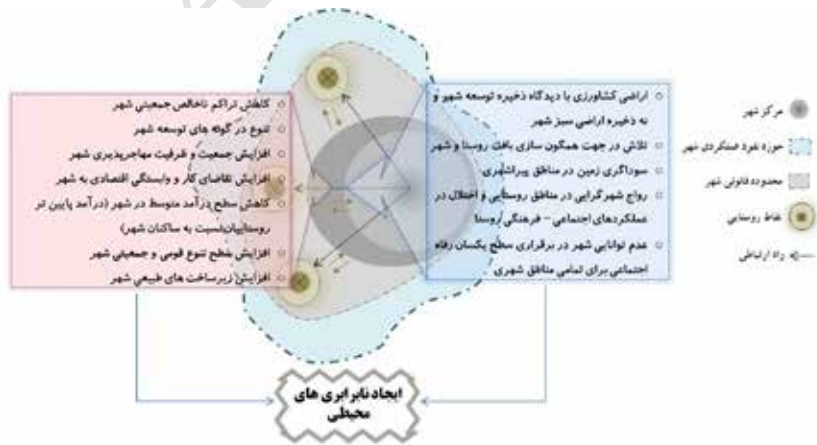
جامعه آماری ساکنان محله روستابنیان سفین هستند که حجم نمونه مطالعاتی با توجه به تبعیت از توزیع نرمال به همراه افزایش تعداد نمونه برای افزایش دقت پرسشگری جهت پوشش ریزش احتمالی پرسشنامه به جهت نوع پاسخگویی با شیوه نمونه‌گیری تصادفی تعیین گردید. با توجه به معیارهای عدالت محیطی پرسشنامه‌ای در قالب ۲۵ گویه متناسب با سنجه‌ها و متغیرهای عدالت محیطی تنظیم شد. بررسی کیفی روایی پرسشنامه از طریق پرسش ۱۰ پرسشنامه آزمایشی و مصاحبه با متخصصان زمینه پژوهش، سوالات نهایی پرسشنامه را به ۲۰ پرسش کاهش داد. پایایی پرسشنامه از طریق ضریب آلفای کرونباخ عدد ۰٫۹۲۸ تأیید شده است که عدد قابل قبول در سطح عالی است. در ادامه تلاش می‌شود با تحلیل آمار و اطلاعات و نتایج حاصل از تحلیل برابری‌های اجتماعی - اقتصادی و زیست محیطی از طریق

و منصفانه همه در فرایند تصمیم‌سازی و اتخاذ سیاست‌ها، خط‌مشی‌ها و راهبردهای محیطی فراهم آید. از سوی دیگر در شهرسازی، عدالت محیطی در دو بُعد تهیه طرح و اجرای آن قابل بررسی است:

عدالت در بُعد تهیه طرح عمدتاً شامل: مکان‌یابی مناسب کاربری‌ها، تناس و هماهنگی و توازن بین فعالیت‌ها و کالبد، حفظ روابط اجتماعی پویا و کارآمد گذشته، ممانعت از تبعیض و نژادپرستی محیطی و مشارکت شهروندان است.

عدالت در بُعد اجرای طرح شامل: توجه به حق مالکیت، سکونت و کسب و کار ساکنان و نیز وجود سازوکار منظم، روشن و مؤثر برای رسیدگی به شکایات و اعتراضات، مشارکت مردم در اجرای طرح و مراحل مختلف تصمیم‌سازی و تصمیم‌گیری است. بر اساس دو بعد مذکور و ماهیت اصول مطرح در عدالت محیطی، می‌توان برابری اجتماعی - اقتصادی و برابری زیست محیطی (محیطی) را در بعد تهیه طرح و برابری رویه‌ای را در بعد اجرای طرح دسته‌بندی نمود (شکل ۲). در این مقاله به رعایت اصل عدالت محیطی در تهیه طرح و اندیشه‌های حاکم بر تهیه طرح از نظر برابری‌های اجتماعی اقتصادی و محیطی یعنی تعادل بین انسان و فضا، فعالیت و فضا و نیز انتخاب و جانمایی کاربری‌ها، مشارکت مردم در تمامی مراحل تصمیم‌گیری بدون توجه به نژاد، اقلیت و یا سطح درآمدی و... پرداخته می‌شود. بدین منظور، محله روستا بنیان سفین قدیم جزیره کیش به عنوان نمونه‌ای از محدوده‌های شهری که در معرض بی‌عدالتی محیطی قرار گرفته، معرفی می‌شود. روستا و شهر به عنوان دو نظام عملکردی مجزا بعد از ادغام در یکدیگر پیامدهای مختلفی که بازتاب اثر نیروهای مختلف و جریانات مؤثر بر آنها در گذر زمان است، را موجب می‌شوند که گستره وسیع این پیامدها (مثبت و منفی) صرفاً به ابعاد فضایی - کالبدی محدود نمی‌شود. در واقع مهم‌ترین عامل ظهور این آثار (مثبت و منفی) رویارویی این دو نوع نظام سکونتگاهی متفاوت با ساختار و کارکرد ناهمگون و متمایز

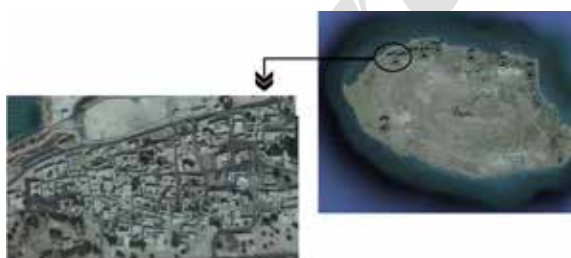
است. اگرچه بیشترین اثرگذاری مربوط به نظام غالب (نظام شهری) است، اما نظام مغلوب (نظام روستا) نیز منفعل نخواهد ماند و آثار خود را بر شهر خواهد گذاشت. حاصل ادغام دو سیستم ایجاد و یا افزایش سطح نابرابری‌های محیطی در شهر است. نابرابری‌هایی که در مرحله آغاز ادغام شهر و روستا پایه‌گذاری شده و متناسب با میزان ادغام روستا در شهر کاهش می‌یابند و یا تشدید می‌شوند و آثار خود را بر محیط زندگی ساکنان تحمیل می‌کنند. شکل ۳ تأثیر و تأثرات



شکل شماره ۳: تأثیر و تأثرات شهر و روستا بر یکدیگر و ایجاد نابرابری‌های محیطی

جدول شماره ۵: معیارهای عدالت محیطی و عوامل متناظر آن برگرفته از بازخوانی اندیشه‌های آرمانشهری اسلامی و سنجه‌ها و متغیرهای آنها

بُعد	معیار عدالت محیطی	عامل متناظر در آرمانشهر اسلامی	عامل متناظر عدالت محیطی در شهرسازی	سنجه‌ها	متغیرها	تعداد گویه‌ها	منابع
توجه طرح	برابری اجتماعی اقتصادی	عدالت از منظر توزیع	آسیب‌پذیری اجتماعی اقتصادی (ناشی از عدم توزیع متناسب هزینه - فرصت‌ها)	میزان اشتغال	- میزان اشتغال و بیکاری (مطابق تعاریف رسمی)	۲	-Wander et al, 2014 -Anderson, 2011 -Schulman, 2010 -S.Adams, 2010 - EPA, 2017 - نقی‌زاده، ۱۳۷۸ - حکیم، ۱۳۸۱ - تحقیقات نویسنده
				ارزش مسکن	- متوسط ارزش مسکن	۱	
				اجاره نشینی	- % اجاره نشینان	۱	
				رفاه اجتماعی	- دسترسی به منابع حمایت از زندگی مانند موقعیت‌های گذران زندگی - دسترسی به خدمات بهداشت و درمان	۴	
				سطح درآمد	- متوسط درآمد خانوارها	۱	
	عدالت از منظر قابلیت‌ها و ظرفیت‌ها	برابری از منظر قابلیت‌ها و ظرفیت‌ها	پتانسیل در معرض خطر بودن (ناشی از قابلیت‌ها و ظرفیت‌های جمعیتی)	سطح سواد	- % افراد بالای ۲۴ سال بدون مدرک دیپلم	۱	
				تبادل جنسیتی	- نسبت تعداد مردان به زنان	۱	
				گروه‌های جمعیتی	- % خانوارهای در اقلیت (قومی، مذهبی)	۲	
				جمعیت حساس	- % افراد بالای ۶۵ سال - % کودکان زیر ۵ سال	۲	
				تراکم جمعیتی	-	-	
برابری زیست محیطی	مکان‌بایی مطلوب و مجاورت متناسب	نزدیکی به خطر و کاربری‌های حساس	نزدیکی به کاربری‌های مرتبط با صنعت	- کارخانه‌ها، کارگاه‌ها، تعمیرات خودرو، مصالح ساختمانی، پمپ بنزین، انبار و توزیع کالا	۱		
			کاربری زمین حساس	- فاصله تاراه آهن / فرودگاه / سواحل - % خانه‌های قدیمی و مخروبه	۲		
			تاب‌آوری در برابر خطرات محیطی	- میزان تاب‌آوری محیط در برابر خطرات محیطی مانند سیل، زلزله، آتش‌سوزی و...	۱		
			مواجهه با آلودگی‌های محیطی	- همجواری با انواع آلودگی‌های محیطی آسیب‌رسان به سلامت عمومی ساکنان	۱		



Ⓐ سایت مورد نظر

تصویر شماره ۱: موقعیت قرارگیری محله روستا بنیان سفین قدیم در جزیره کیش

از مهمترین عناصر پیرامون محله سفین قدیم می‌توان به بندر صیادی میر مهنا اشاره کرد. همچنین تجارت خانه جنوب که ساختمانی اداری مربوط به بازاریان کیش است. آرامستان مشهور به محشره السفین در غرب محله که در حال حاضر مورد استفاده قرار نمی‌گیرد اما همچنان دست نخورده باقی مانده است. واحد

پرسش‌گری و برداشت میدانی دلایل بروز بی‌عدالتی محیطی و تبعات ناشی از آن بر پیکره محله اصیل سفین قدیم کیش ریشه‌یابی گردد و در نهایت درآمدی بر جست‌وجوی راهکارهایی برای کاهش این نوع از بی‌عدالتی ارائه گردد.

یافته‌های پژوهش

محله روستا بنیان سفین قدیم در جزیره کیش

تنها سه آبادی از کیش قدیم باقی مانده است که قدیمی‌ترین و پرجمعیت‌ترین آن، سفین قدیم است. محله روستا بنیان سفین قدیم که در قسمت غربی جزیره کیش قرار گرفته است از شمال به دریا و بندر صیادی، از جنوب به آرامستان، از غرب به نخلستان‌های کیش و از شرق به محله سفین جدید محدود می‌شود. وسعت این محله حدوداً ۱۶ هکتار است (تصویر ۱).

بخش جنوبی ایران انتخاب شد و این انتخاب سرآغاز بی‌عدالتی در ارتباط با ساکنین بومی جزیره بود. مناسب‌ترین مکان برای احداث ساختمان‌های جدید سواحل شمالی و شرقی جزیره بود که بومیان در آن سکنی گزیده بودند. پس بومیان به زور تهدید از روستای ماشه به روستای سفین منتقل گردیدند و علاوه بر از دست دادن خانه‌های خود ساختار اقتصادی، اجتماعی و... آنها نیز دچار مشکل گردید (URL2). امروزه با گذشت بیش از ۴۰ سال از آن تاریخ هنوز آثار این جدایی به وضوح قابل رؤیت است.

تحلیل برابری اجتماعی - اقتصادی

سفین قدیم پرجمعیت‌ترین محله بومیان در جزیره کیش است. بررسی روند تغییرات جمعیت محله نشان می‌دهد که این میزان در یک برهه ۲۵ ساله رشد ناچیزی داشته است (نرخ رشد ۰/۰۴۴) که بر خلاف ساختار مهاجر پذیر جزیره کیش و با وجود جذب مهاجران مجرد با توان اقتصادی پایین در سفین، بطور کلی مبین خروج جمعیت بومی و مهاجر فرستی محله است که متأثر از عدم مطلوبیت سکونت در این محله است. بعد خانوار کاهش ناچیزی داشته است و هنوز نسبت به میانگین کشوری بالاتر می‌باشد که علت آن را می‌توان مسائل فرهنگی محدوده دانست. فرزندان در این محله به عنوان نیروی کار محسوب می‌شوند و به ندرت تحصیلات بالا دارند (جدول ۶). تراکم ناخالص جمعیتی در این محله ۴۴ نفر است که حدوداً دو برابر تراکم جمعیتی کل جزیره (۲۵ نفر در هکتار؛ طرح جامع مقصد کیش) است.

جدول شماره ۶: بررسی روند تغییرات خصوصیات جمعیتی محدوده

سال	تعداد خانوار	تعداد جمعیت
۱۳۶۵	۱۲۹	۶۳۵
۱۳۹۵	۱۵۴	۷۴۰

مأخذ: افشار سیستمی، ۱۳۷۰

نسبت جنسی محدوده به ازای هر ۱۰۰ مرد ۸۶ زن است که نشان دهنده عدم تعادل جنسی در محله است. دلیل این امر را می‌توان اسکان مهاجران مجرد از اقشار کم درآمد در سفین قدیم دانست که به قصد کار به جزیره کیش مهاجرت می‌کنند. بررسی نسبت‌های جنسی مبین عدم تعادل به ویژه در گروه سنی ۳۰ تا ۳۹ است که مرید اسکان مهاجرین اشتغال در این محله است که بر مواردی نظیر امنیت اجتماعی و به طور کلی مطلوبیت سکونت در محله تأثیر منفی دارد. هرچه هرم سنی به گروه‌های سنی بالاتر نزدیک می‌شود تعداد مردان بیشتر از زنان می‌شود که نشان‌دهنده بالاتر بودن نرخ مرگ و میر زنان در محدوده است. به طور کلی می‌توان گفت که عدالت جنسیتی در محدوده برقرار نیست (نمودار ۱). بنابراین، زنان به ویژه سالمندان، به عنوان یکی از گروه‌های جمعیتی حساس در این محله در معرض بی‌عدالتی قرار دارند. از سوی دیگر پایه هرم یعنی جمعیت کودکان

آموزشی که در جنوب سفین قدیم قرار دارد، دبیرستان پسرانه غیرانتفاعی که وابسته به دانشگاه کیش است. از جمله عناصر دیگری که می‌توان نام برد، محله سفین جدید است. این مکان که تقریباً ۵۰ سال قدمت دارد، محل سکونت بومیان منتقل شده در دهه ۴۰ است (تصویر ۲). این محله به جز مسجد هیچ عنصر شاخص دیگری ندارد. این محله تنها محله دارای نشان‌های فرهنگی و ارزشی کیش قدیم است و این امر موضوع توجه به این محله را ضروری می‌سازد (تصویر ۳).



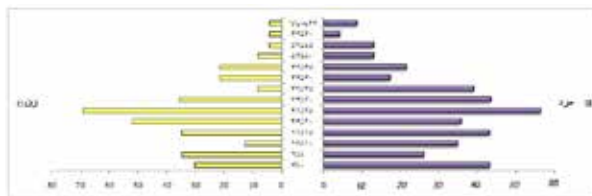
تصویر شماره ۲: همجواری‌های محله سفین قدیم



تصویر شماره ۳: مساجد به عنوان تنها عناصر شاخص در محله سفین قدیم

جزیره مرجانی کیش که به نگین خلیج فارس معروف است سالانه گردشگران زیادی را برای مقاصد مختلف از جمله تفریح و گذران اوقات فراغت، تجارت، شرکت در همایش‌ها و جشن‌ها و... به خود جذب می‌نماید^{۳۳} (پورا احمد و دیگران، ۱۳۹۶: ۲۰). اما اکثر گردشگران یا از بومیان چیرزی نمی‌دانند یا آنان را به عنوان تهدیدی برای موقعیت جزیره به حساب می‌آورند. این جمعیت فراموش‌شده که کمتر از ۱۰ درصد جمعیت جزیره را تشکیل می‌دهند، سال‌ها میزبان مهمانانی بوده‌اند که نگاهی تبعیض‌آمیز به این مردمان داشته‌اند (URL4). مردم کیش قبل از دهه ۴۰ مانند سایر همسایگان خود زندگی آرامی داشتند، در مسکن متناسب با نیاز خود زندگی می‌کردند و به شغل آبا و اجدادی خود (صید ماهی و مروراید، کشاورزی و دامداری) مشغول بودند. در اواخر دهه ۴۰ جزیره کیش برای ایجاد یک منطقه تفریحی زمستانه در

محله (به عنوان دومین گروه حساس جمعیتی) تعداد قابل توجهی را نشان می دهد که به دلیل محرومیت از خدمات مورد نیاز این گروه و یا ناکافی بودن آن، آنها نیز از گروه های مهم در معرض بی عدالتی هستند. به طور کلی ۲ درصد از جمعیت بالای ۶۵ سال و ۱۰ درصد زیر ۵ سال هستند که این گروه ها جزء گروه های حساس جمعیتی از نظر عدالت محیطی هستند.



نمودار شماره ۱: هرم سنی - جنسی محله روستابنیان سفین

سطح سواد در محدوده پایین است به طوری که ۱۴,۴۱ درصد جمعیت بی سواد هستند، ۲۷,۱۲ درصد جمعیت تا دوره ابتدایی تحصیل کرده و تنها ۴ درصد جمعیت تحصیلات بالای دیپلم دارند. دلیل این امر را می توان مسائل فرهنگی و اقتصادی محدوده دانست. در بیشتر خانواده ها فرزندان مخصوصاً فرزندان پسر نیروی کار محسوب می شوند و برای کمک به اقتصاد خانواده به همراه پدر شاغل هستند. عدم دسترسی به امکانات آموزشی وای عوامل فرهنگی مزید بر علت است. از نظر گروه های اقلیت قومی و یا مذهبی در محله روستابنیان سفین، ۵۳,۴۹ درصد از ساکنین محدوده شیعه و ۴۶,۵۱ درصد سنی هستند. از دیرباز شیعیان و اهل تسنن بدون کمترین مشکلی با هم زندگی کرده اند و با وجودی که هر گروه مسجد و مراسم مذهبی خاص خود را دارند؛ اما از نظر تعاملات اجتماعی مشکل خاصی با یکدیگر ندارند. سکونت این گروه اقلیت در محله از جمله عوامل موثر در بروز بی عدالتی محیطی متأثر از کم توجهی مسئولان است.

۷۴٪ جمعیت محله به عنوان جمعیت فعال (۱۴ تا ۶۴ سال) محسوب می شوند که ۳۲,۲۴٪ شغل آزاد، ۳۴,۲۴٪ کارگر، ۱۷,۶۵٪ صیاد و ۱۵,۸۷٪ بیکار هستند. این ارقام نشان دهنده این است که بومیان جزیره که صاحبان اصلی آن هستند، از خوان نعمت گردشگری به عنوان مهمترین منبع درآمدی جزیره و رونق اقتصادی آن، بی بهره اند و به حاشیه رانده شده اند و این امر باعث بروز بی عدالتی محیطی در ابعاد مختلف در مناطق بومی نشین شده است. بر اساس نتایج پرسشنامه به جز اشتغال تعداد کمی از ساکنین در بخش خدمات آن هم مشاغل رده پایین فعالیت خاص دیگری در زمینه گردشگری انجام نمی دهند به طوری که بیش از ۵۰ درصد ساکنین محله در بخش های خدماتی گردشگری جزیره شاغل نیستند و درصد ناچیزی هم که شاغل اند بیشتر به عنوان کارگر و خدمه در هتل ها و مراکز اقامتی فعالیت می کنند. با نظر به چنین ترکیب اشتغالی، درآمد ساکنین نیز در سطح پایین قرار دارد به طوری که ۷۴٪ از مصاحبه شوندگان در سطح درآمدی پایین و بسیار پایین قرار دارند.

جدول شماره ۷: توزیع فعالیت های بخش گردشگری در میان ساکنین محله روستابنیان سفین کیش

درصد	رایحه تاکسی	فعالیت در هتل ها و مراکز اقامتی	فعالیت در مراکز تفریحی	فعالیت در مراکز بندرگاه	فعالیت در مراکز تجاری	فعالیت مرتبط انجام نمی شود
۶۷,۵	۱۲,۵	۱۲,۵	۲,۱۳	۹,۳۸	۵,۹۲۵	

بی بهره بودن از عواید گردشگری باعث بی اعتنایی و گاه سوء رفتار بومیان با گردشگران می گردد و در مقابل گردشگران نیز بومیان را عامل ناامنی در محدوده می دانند و به نوعی مناطق بومی نشین به جزایری در دل حوزه های گردشگری تبدیل گردیده اند و به وضوح عدالت در مورد آنان زیر پا گذاشته شده است. با وجود درآمدهای بالای اقتصادی جزیره که ناشی از ورود گردشگران است، بومیان جزیره به علت سطح تحصیلات و قدرت اقتصادی پایین از این درآمد بی بهره اند و حتی حق شهروندی آنان چندان به رسمیت شمرده نمی شود. ارزش مسکن در محله نسبت به جزیره به علت فرسودگی بالا و کیفیت نازل محیط زندگی در سطح بسیار پایینی قرار دارد و به علت مهاجرپرستی بومی و جذب کارگران غیربومی میزان اجاره نشینی در محله نسبتاً بالا است (۴۷,۸٪ از حجم نمونه).

مهمترین عامل تمایل به مهاجرت از محله سفین و سکونت در دیگر محلات جزیره و یا خارج از آن کمبود امکانات و خدمات بیان شده است. از سویی مهمترین عامل تمایل به مهاجرت در میان مهاجرین به سایر محلات کیش عدم دسترسی به امکانات مطرح شده است که نشان دهنده عدم توزیع متناسب خدمات در محله در مقایسه با جزیره است. در مرتبه بعدی عواملی مانند دوری از محل کار و فرسودگی بالا مطرح است. عامل دوری از محل کار نشان دهنده اشتغال در سایر مناطق جزیره است که مبین نابرابری در بهره مندی از فرصت های برابر در سطح جزیره است. در حالی که ۸۵,۷۱ درصد پرسش شوندگان بومی تمایلی به مهاجرت از محله سفین ندارند و شدت این حس در مهاجرین کمتر است (۶۱,۱۱ درصد پرسش شوندگان عدم تمایل به مهاجرت و ۳۸,۸۹ درصد مایل به رفتن از محله) که مبین حس تعلق بالای بومیان به محدوده است اما از کمبود خدمات به ویژه خدمات مورد نیاز کودکان و نوجوانان محروم می باشند به طوری که سرانه دبستان و فضای سبز و بوستان کودک در محله صفر است.

تحلیل برابری زیست محیطی (محیطی)

با در نظر داشتن عامل تناسب و تجانس کاربری های همجوار به عنوان یکی از اصول اولیه آرمان شهر اسلامی، به علت نقش غالب سکونت محدوده بیشترین سطح در محله روستابنیان سفین

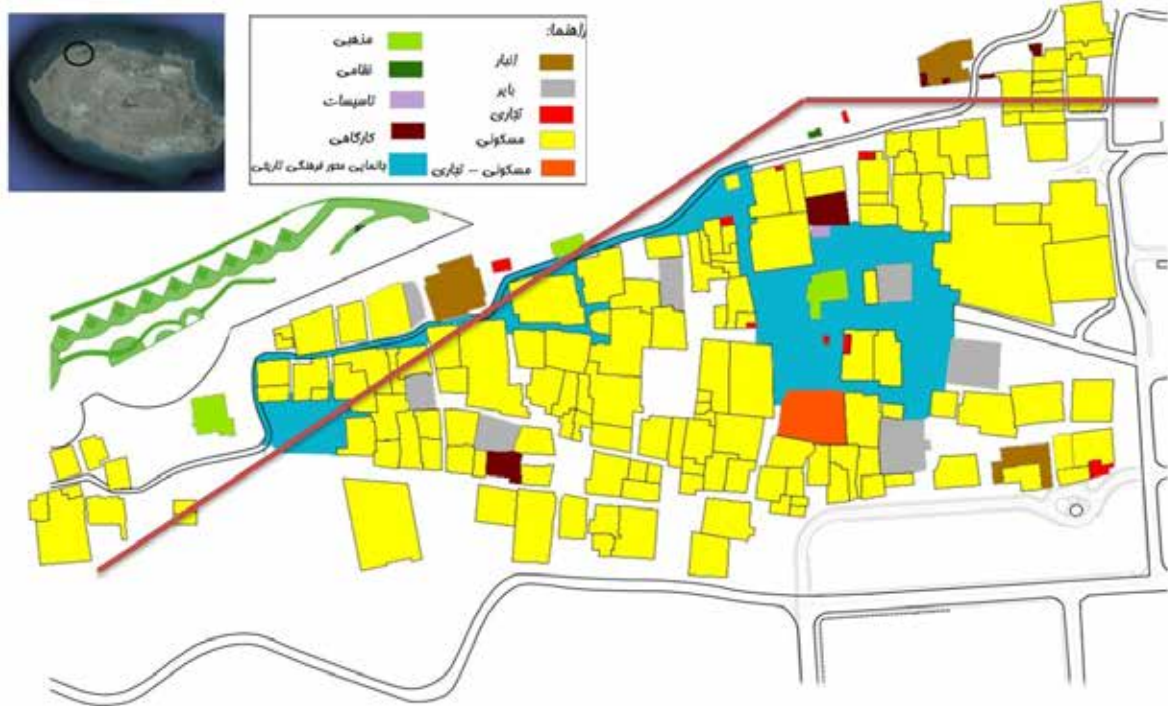
تاب‌آوری آن در برابر این خطرهای محیطی نزدیک به صفر است. به دلیل پیشینه‌ای که ذکر شد، بومیان ساکنان فعلی را غاصبان جزیره می‌دانند و حاضر به ضابطه‌پذیری و همکاری نیستند و این مسئله روزبه‌روز بیشتر به فرسودگی این بافت دامن می‌زند.^۴ به منظور جمع‌بندی مطالب فوق و ارائه شمایی کلی از وضعیت تحقق عدالت محیطی در محله، جدول ۸ ارائه می‌شود. به طور کلی وضعیت محله روستابنیان سفین کیش نسبت به شهر کیش در موقعیتی بسیار پایین‌تر قرار دارد. این محله تقریباً در همه شاخص‌های تعریف شده عدالت محیطی از سطح شهر پایین‌تر است که این امر ابعاد گوناگون بی‌عدالتی محیطی را در این محله آشکار می‌سازد. با محاسبه امتیاز استاندارد هریک از سنج‌های عوامل عدالت محیطی، بیشترین سطح بی‌عدالتی در عامل آسیب‌پذیری اجتماعی اقتصادی متناظر با عامل توزیع متناسب از دیدگاه آرمان‌شهر اسلامی با امتیاز استاندارد ۲,۴۵ است. در رتبه بعدی نابرابری زیست محیطی ناشی از عدم مکان‌یابی مطلوب و مجاورت‌های متناسب با امتیاز ۲,۲۵ قرار می‌گیرد. در رتبه آخر عامل پتانسیل در خطر بودن ناشی از عدم توجه به ظرفیت‌ها و قابلیت‌های جمعیتی آنچنان که مدنظر آرمان‌شهر اسلامی است با امتیاز ۱,۷۱ قرار دارد.

بررسی جایگاه اصل عدالت محیطی در تهیه طرح شهری در محدوده

در حال حاضر سه ارگان با نگرش‌های متفاوت شرح وظایف تعریف شده‌ای در جزیره دارند. معاونت عمرانی منطقه آزاد که بیشتر وظایفی نظیر تهیه نقشه و تفکیک املاک محدوده را دارد،

به کاربری مسکونی اختصاص دارد. از سوی دیگر سطح قابل توجهی از اراضی منطقه به کاربری کارگاهی و انبار اختصاص یافته است که این دو کاربری هیچ هماهنگی با سایر کاربری‌ها به خصوص مسکونی ندارند. ۷۴,۵٪ از ساکنین به این همجواری‌های نامتناسب و مشکلات ناشی از آن اذعان داشته‌اند (نقشه ۱). از سوی دیگر با توجه به قرارگیری محله در مجاورت ساحل دریا رعایت حریم ساحل ضروری است. حریم درجه یک ساحلی ۱۲۰ متر است که اجازه هیچ‌گونه ساخت و ساز مسکونی در آن وجود ندارد. همان‌طور که نقشه ۱ نشان می‌دهد بخش‌هایی از کاربری مسکونی در این بخش قرار دارد. ۳۲,۳٪ از پرسش‌شوندگان در این حریم درجه یک ساحلی ساکن هستند.

بهداشت و آلودگی‌های محیطی از جمله شاخص‌های تعیین‌کننده برابری زیست محیطی هستند. در محله روستابنیان سفین این دو شاخص به علت فرسودگی بالای کالبدی و بهداشت عمومی پایین در سطح محله به شدت آسیب‌پذیر هستند. تنها ۱۰,۳۴٪ از مسکن محله از نظر سازه مقاوم هستند و عدم توجه به نیاز بومیان در ساخت‌وساز مسکن باعث ایجاد تغییرات بدون مجوز در کالبد محدوده و اغتشاش در بافت شده است (تصویر ۵). ۹۳,۶٪ از ساکنین به انواع آلودگی‌های محیطی از قبیل زباله و بوی تعفن، نخاله و ضایعات، حیوانات و حشرات موزی، مخروبه‌ها و آب‌های سطحی و... اشاره کرده‌اند (تصویر ۴). از سوی دیگر به دلیل مجاورت با خط ساحلی و عدم رعایت حریم آن نیز این محله در معرض آسیب و خطرهای زیست محیطی نظیر سیل و طغیان قرار دارد که با در نظر گرفتن شرایط کالبدی محله،



نقشه شماره ۱: کاربری اراضی و حریم ساحلی محدوده



تصویر ۴: بهداشت عمومی پایین در سطح محله و تجمع زباله و نخاله در فضاهای باز



تصویر ۵: فرسودگی کالبدی شدید در محله

طرح بهسازی توسط سازمان میراث فرهنگی جزیره صورت گرفته است. این سازمان پیشنهاد یک محور تاریخی فرهنگی در بافت دارد و در مرحله اول مرمت جداره و کف سازی در دستور کار است. در مرحله بعدی یکی از بناهای موجود در بافت که به عنوان دفتر میراث فرهنگی مکان گزینی شده مرمت می شود تا انگیزه نوسازی و بهسازی در ساکنین تقویت شود (URL4).

طبق اصل عدالت و عدالت محیطی در آموزه های اسلامی، مداخله شهرسازی در بافت شهری موجود بایستی ۱- به نیت ارتقای شرایط زندگی برای ساکنین فعلی محل باشد، ۲- اگر منافی از

معاونت گردشگری منطقه آزاد بخش میراث فرهنگی که سفین را تنها بخش باقی مانده از کیش قدیم همراه با وجود جریان زندگی می داند و در جهت حفظ و اعتلای این محدوده تلاش می کند و معاونت زیباسازی شرکت عمران خدمات شهری. سابقه اقداماتی که این سه ارگان برای محله انجام داده اند به دهه گذشته برمی گردد. تا ۵ سال پیش حتی املاک منطقه فاقد سند بوده اند. در حال حاضر اقدامات موضعی در بافت مانند آسفالت برخی معابر، نصب تابلو نام معابر و... صورت گرفته است. هنوز هیچ طرح مدونی در مورد محله روستابنیان سفین وجود ندارد. اقدامات مقدماتی تهیه یک

جدول شماره ۸: امتیاز خام، استاندارد و مجموع هریک از سنجیه های پژوهش

معیار عدالت محیطی	عوامل	سنجیه ها	مقایسه با سطح شهر	امتیاز خام	امتیاز استاندارد	امتیاز کل
برابری اجتماعی اقتصادی	آسیب پذیری اجتماعی اقتصادی (ناشی از عدم توزیع متناسب هزینه - فرصت ها)	میزان اشتغال	-	۸۴,۱۳	۱	۲,۴۵
		ارزش مسکن	-	*۰,۰۴	۰	
		اجاره نشینی	+	۴۷,۸	۰,۵۷	
		رفاه اجتماعی	-	**۰,۵	۰	
		سطح درآمد	-	۷۴	۰,۸۸	
برابری زیست محیطی	پتانسیل در معرض خطر بودن (ناشی از قابلیت ها و ظرفیت های جمعیتی)	سطح سواد	-	۸۶	۱	۲,۲۵
		تعادل جنسیتی	-	*۱,۱	۰,۰۱	
		گروه های جمعیتی	+	۴۶,۵۱	۰,۵۴	
		جمعیت حساس	=	۱۲	۰,۱۴	
برابری زیست محیطی	نزدیکی به خطر و کاربری های حساس (مکان یابی مطلوب و مجاورت متناسب)	تراکم جمعیتی	+	*۱,۸۴	۰,۰۲	۲,۲۵
		نزدیکی به کاربری های مرتبط با صنعت	+	۷۴,۵	۰,۸	
		کاربری زمین حساس	+	۳۲,۳	۰,۳۴	
		تاب آوری در برابر خطرات محیطی	-	۱۰,۴	۰,۱۱	
		مواجهه با آلودگی های محیطی	+	۹۳,۶	۱	

توضیحات: (+): بالاتر از سطح شهر (-): پایین تر از سطح شهر (=): برابر با سطح شهر

* نسبت به سطح شهر (محاسبه بر اساس طرح جامع شهر کیش)

** خدمات شهری به ازاء هر ۱۰۰۰ نفر جمعیت؛ میانگین مجموع خدمات شهری (محاسبه بر اساس طرح جامع شهر کیش)

جمع‌بندی تحلیلی مباحث نمونه موردی

به طور کلی در محله روستابنیان سفین در سطح کلان سه نوع نابرابری و بی‌عدالتی وجود داشته است:

نخست - عدالت در سطح ملی: قرارگیری این محدوده در جزیره کیش؛ با توجه به نقشی که برای جزیره کیش از پنج دهه پیش تعریف شده است بهره‌مندان از پتانسیل‌های بی‌بدیل جزیره بیشتر گردشگران و مهاجران اشتغال و ... هستند و ساکنان بومی به ویژه ساکنان سفین از این خوان نعمت کم بهره‌اند و حتی در مقاطعی تلاش برای مهاجرت اجباری آنان نیز صورت گرفته است.

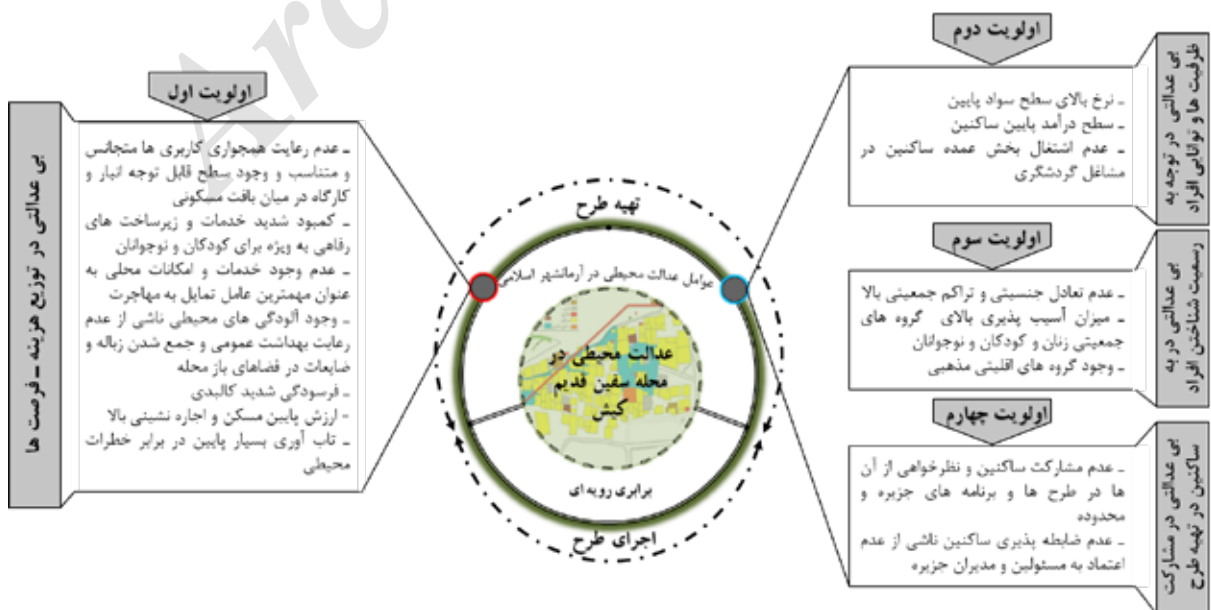
دوم - عدالت در سطح جزیره: محله روستابنیان سفین در سال‌های گذشته به واسطه سیاست‌های غلطی که بعضاً غیرمغرضانه و گاهی از روی منفعت طلبی بوده در معرض بی‌عدالتی محیطی قرار گرفته است. پتانسیل‌های گردشگری موجود در جزیره بیش از آنکه در خدمت ساکنین بومی جزیره باشد، بیشتر منجر به سوء استفاده برخی افراد سودجو، اتخاذ سیاست‌های همراه با تبعیض و بروز بسیاری از مشکلات شهری دیگر که ناشی از این نوع نگرش است، شده است.

سوم - عدالت در سطح محدوده: محله روستابنیان سفین به واسطه وجود طایفه‌ای بزرگ با عقاید سنی که بیش از نیمی از جمعیت این محدوده را تشکیل می‌دهند دارای دو قطب متفاوت از هم است. بدین معنا که اقلیت سنی عملاً در معرض بی‌عدالتی بیشتری نسبت به شیعیان ساکن در محدوده هستند.

با در نظر داشتن این مهم که روابط اجتماعی بین ساکنین تعیین‌کننده چگونگی شکل‌گیری کالبد شهر/محله است، طبق احکام اسلامی عدالت باید در «روابط اجتماعی» مسلمین مبنا قرار گیرد و به طور قطع چنین روابطی در کالبد شهر نیز منعکس خواهد شد. این موضوع در تأکید ویژه برابری اجتماعی - اقتصادی در اندیشه‌های آرمان‌شهری اسلامی نیز نمود دارد. مطابق نتایج پژوهش، بیشترین بی‌عدالتی محیطی در محله روستابنیان سفین نیز

محل اجرای طرح حاصل می‌شود، ساکنان قدیمی محل که سال‌ها در آن زندگی کرده‌اند، بیش از سایرین برای بهره‌مندی از مزایای حاصل از اجرای طرح، مُحِق هستند. چنانچه اصل عدالت مبنا قرار گیرد ساکنین محلی که املاکشان در طرح شهری واقع است، انتظار بهبود شرایط را خواهند داشت که منجر به رضایتمندی ساکنان از انجام آن طرح خواهد شد. چنانچه از این انتظار منطقی نیز عدول گردد؛ حداقل عدالت این است که اگر ملک شهروندی در یک طرح شهری قرار گرفت، تملک به گونه‌ای صورت گیرد که آن فرد آنچه در گذشته داشته را از دست ندهد. طبق آموزه‌های اسلامی و نیز راهبردهای مقبول شهرسازی، عدالت مطلوب آن است که وضع شهروندانی که در طرح است، بهتر شود؛ ولی حداقل عدالت که رعایت نکردن آن، ظلم محسوب می‌گردد، این است که وضع شهروندانی که املاکشان در طرح است، از وضع کنونی‌شان بدتر نشود. این موارد بخشی از توجه به آموزه‌های اصل عدالت در تهیه و اجرای طرح‌های شهری است که عملاً ساکنان محله روستابنیان سفین با توجه به تحلیل‌های صورت گرفته از آن بی‌بهره بوده‌اند.

با وجود اقدامات مثبتی که کم و بیش در چند سال اخیر در محله صورت گرفته است هنوز اختلافات منطقه آزاد و بومیان حل نشده است. با توجه به پیشینه‌ای که بومیان از مدیریت جزیره دارند و اختلافاتی که از گذشته بر سر املاک بومیان پیش آمده، اعتماد بومیان به مدیریت جزیره کمرنگ شده و هر اقدام منطقه آزاد را حرکتی برای تصاحب املاک خود می‌دانند. این بی‌اعتمادی ناشی از عدم مشارکت و نظرخواهی از ساکنان در طرح‌های تأثیرگذار بر روند زندگی آنها و عدم توزیع منصفانه هزینه و فایده طرح‌ها برای تمامی مناطق جزیره است، به طوری که تاکنون طرح‌های توسعه جزیره برای ساکنین بومی روندی تحمیلی و اجباری را به همراه داشته است.



شکل شماره ۳: بی‌عدالتی محیطی محله روستابنیان سفین کیش

در عامل برابری اجتماعی - اقتصادی ظهور یافته است. مهمترین بعد و نقطه آغاز کاهش بی‌عدالتی محیطی کاهش «نابرابری اجتماعی - اقتصادی» با اولویت توزیع متناسب هزینه - فرصت‌ها در میان ساکنین است. با لحاظ کردن این امر و تدقیق در معیارها و عوامل عدالت محیطی می‌توان عوامل عدالت محیطی از منظر اندیشه‌های آرمان‌شهری اسلامی را بدین صورت دسته‌بندی نمود:

- عدالت در توزیع هزینه - فرصت‌ها

- عدالت در توجه به ظرفیت‌ها و توانایی افراد

- عدالت در به رسمیت شناختن افراد

- عدالت در رویه سیاسی و مشارکت ساکنان در تمامی مراحل تهیه و اجرای طرح‌ها، تصمیم‌گیری‌ها و اتخاذ سیاست‌های شهری. شکل ۳ این عوامل را با توجه به نتایج به دست آمده در محله روستابنیان سفین کیش نشان می‌دهد. در این دسته‌بندی چگونگی مکان‌یابی و توزیع مناسب کاربری‌ها با فرض اینکه آن‌ها هزینه - فرصت‌هایی را بر ساکنین تحمیل می‌کنند، در دسته عدالت در توزیع هزینه - فرصت‌ها قرار داده شدند. دیگر دسته‌بندی‌ها با توجه به امتیاز و میانگینی که از نتایج پرسشنامه حاصل شد در دسته‌بندی فوق جایگذاری شدند.

با توجه به عوامل تعریف شده فوق و نمودهای بی‌عدالتی در محله روستابنیان سفین، رهنمودهای کلی ذیل به منظور تحقق سطوح بالاتر عدالت محیطی برگرفته از اندیشه‌های آرمان‌شهری اسلامی قابل طرح است:

- ایجاد تعادل میان عملکردهای پاسخگو به نیاز ساکنین از طریق توزیع و جانمایی متناسب خدمات شهری و زیرساخت‌های رفاهی به عنوان نقطه آغاز کاهش نابرابری‌های محیطی

- توجه به قابلیت‌ها و ظرفیت‌های نهفته (در کنار ضعف‌های موجود) در جمعیت ساکن و برنامه‌ریزی جهت شکوفایی و بهره‌برداری از آنها

- به رسمیت شناختن حقوق تمامی ساکنین و عدم تبعیض گروهی و توجه ویژه به گروه‌های جمعیتی حساس (سالمندان، زنان و کودکان) در بهره‌مندی یکسان از مواهب سکونت و توسعه آن

- جلب اعتماد و مشارکت ساکنین به عنوان پیش‌زمینه‌ای برای تحقق و پیشبرد برنامه‌ها

نتیجه‌گیری

انسان همواره در پی آرمان‌شهری است که رؤیاهای دست نیافته جهان واقع را محقق کند. این فلسفه آرمان‌شهر خواهی در تمامی ادیان و در بین تمامی فلاسفه دنبال شده است. در این میان اندیشه‌های آرمان‌شهری اسلامی در پی ترسیم رابطه انسان با خدا، اجتماع، محیط و خود است و روابط اقتصادی، اجتماعی و فرهنگی را مورد توجه قرار می‌دهد و هم به ساختار شهر توجه دارد و اهمیت حیات معنوی هماهنگ با خلقت را به تصویر می‌کشد و به ورای ظاهر شهر، شکل و چهره آن می‌رود تا به روح و معنا و

جوهر آن دست یابد. یکی از ارکان اصلی دین مبین اسلام توجه به اصل عدل است. اصلی که نه تنها در متون دینی و احادیث و روایات معصومین بلکه کراراً در آرمان‌شهر متفکرین مسلمان مورد تأکید قرار گرفته است. در این میان عدالت محیطی نیز به عنوان یکی از رهیافت‌های تکاملی فلسفه عدالت که از دهه ۱۹۹۰ در ادبیات جهانی شهرسازی وارد شده است؛ بیش از ۱۰۰۰ سال قبل از این تاریخ در اندیشه‌های آرمان‌شهری اسلامی مطرح بوده است. مدینه فاضله فارابی و آرمان‌شهر ابن سینا نمونه‌های بارزی از توجه به این اصل مهم هستند.

آنچه در این مقاله پی‌جویی شد استخراج آموزه‌های تبلور اصل عدالت و عدالت محیطی در آرمان‌شهر اسلامی و به کارگیری آن در نظام شهرسازی ایران است. به منظور به کارگیری این اصل دینی محله سفین قدیم جزیره کیش به عنوان نمونه‌ای از محدوده‌های شهری که در معرض سه سطح از نابرابری و بی‌عدالتی (ملی، منطقه‌ای و در سطح محدوده) واقع شده است انتخاب و با توجه به هدف نگارندگان در نشان دادن این نابرابری‌ها مورد بررسی قرار گرفت. این محله نمونه کوچکی است که می‌تواند نشان‌دهنده فاصله زیاد محلات و شهرهای کشور از یک آرمان‌شهر اسلامی حقیقی باشد. بر اساس شواهد و مدارک برآمده از تحلیل نمونه مطالعاتی، مهمترین جنبه عدالت محیطی از دیدگاه آرمان‌شهر اسلامی برابری اجتماعی اقتصادی است که بر این اساس می‌توان مهمترین عوامل عدالت محیطی در آرمان‌شهر اسلامی را به ترتیب اولویت بدین گونه تعریف نمود: عدالت در توزیع هزینه - فرصت‌ها، عدالت در توجه به ظرفیت‌ها و توانایی افراد، عدالت در به رسمیت شناختن افراد و عدالت در رویه سیاسی و مشارکت ساکنین. تعریف دقیق معیارها و شاخص‌های این عوامل چراغ راه مطالعات آتی در این زمینه خواهد بود. به کارگیری اصول عدالت محیطی برگرفته از ارزش‌های اسلامی و زمینه‌ای در ساماندهی و برنامه‌ریزی محلات با مسائل خاص مانند محلات شهری روستابنیان و توجه به حقوق فراموش شده ساکنان آنها در بهبود شرایط زندگی و ارتقاء کیفیت محیط زندگی آنها راهگشا است. در این مسیر تدوین فرآیند قابل کاربست عدالت محیطی در نظام شهرسازی ایران متناسب با محلات هدف برنامه‌ریزی در جهت بکارگیری اصول، معیارها و شاخص‌های عدالت محیطی از دیگر اقداماتی است که زمینه‌های نزدیکتر شدن به تحقق اصل عدالت در شهرها و محلات را فراهم می‌سازد. عدالتی که در ایران منجر به حرکت دانش و حرفه شهرسازی در مسیر اندیشه‌های آرمان‌شهری اسلامی شود.

پی‌نوشت

1. Distribution
2. Capabilities
3. Capacities
4. Procedural

۵. چنانکه در آیه ۱۱۵ سوره انعام آمده است: «عدالت به حد کمال رسید و هیچ کس تبدیل و تغییر آن کلمات نتواند کرد و او خدای شنوا و دانا (به گفتار و کردار خلق) است». در این آیه سخن از اتمام کلمه حق بر اساس صدق (راستی) و عدل (اعتدال و برابری) است و در آن تردید و تبدیلی نیست. برای اطلاعات بیشتر بنگرید به: مفیدی کلاتری، محبوبه (۱۳۸۷)، عدالت در قرآن، موسسه فرهنگی و اطلاع رسانی تبیان، قم.
۶. لَقَدْ أَرْسَلْنَا رُسُلَنَا بِالْبَيِّنَاتِ وَأَنْزَلْنَا مَعَهُمُ الْكِتَابَ وَالْمِيزَانَ لِيَقُومَ النَّاسُ بِالْقِسْطِ وَأَنْزَلْنَا الْحَدِيدَ.
۷. «بینات و کتاب و میزان» هر یک قدرت و پشتوانه معنوی است برای استقرار عدل و جمله «و انزلنا الحديد» اشاره به قدرت مادی می کند. بنابراین، هدف انبیاء آن است که چنان ایمان به خدا و معاد را در مردم زنده کنند و چنان اخلاق و طرز تفکر الهی را در تار و پود فرد و جامعه به وجود آورند که خود مردم به عدالت برخیزند و جامعه عدلی تشکیل دهند (منصوری، ۱۳۸۷: ۲۵).
۸. بدون شک بهترین و گرامی ترین شما نزد خدا با تقواترین شماست». علامه طباطبایی در تفسیر این آیه می نویسد: «اگر شمول آیه را بپذیریم، قرآن همه اختلافات طبقاتی را که موجب تفاخر می شود نفی کرده است و هیچ انسانی بر دیگری برتری ندارد مگر به تقوا (طباطبایی، ۱۳۷۵: ۴۸۷).
۹. عَدَلٌ سَاعَةٌ خَيْرٌ مِنْ عِبَادَةِ سِتِّينَ سَنَةً، قِيَامٌ لَيْلَهَا، وَصِيَامٌ نَهَارَهَا.
۱۰. بخشی از آیات ناظر به عدالت، عدالت اقتصادی است. اینکه ثروت در دست عده‌ای محدود نچرخد و رانت خواری نباشد، از اصول اقتصاد قرآن است. قرآن در تعبیری در استدلال به اینکه چرا باید اموال عمومی تقسیم شود، می گوید: «این تقسیم بدان جهت است که این اموال میان توانگران شما دست به دست نشود/ ما آفَاءَ اللَّهِ عَلَى رَسُولِهِ مِنْ أَهْلِ الْقُرَى فَلِلَّهِ وَلِلرَّسُولِ وَلِذِي الْقُرْبَىٰ وَالْيَتَامَىٰ وَالْمَسْكِينِ وَابْنِ السَّبِيلِ كَيْ لَا يَكُونَ دُولَةً بَيْنَ الْأَغْنِيَاءِ مِنْكُمْ» (حشر، ۷).
۱۱. پیامبر(ص) در طول رسالت ۲۳ ساله خود، در فرصت‌ها و موقعیت‌های مختلف، اعراب را از بالیدن به تفاخرات نسبی و قبیلگی برحذر می داشت و می فرمود: «سب-های خود را نزد من نیاورد بلکه عمل‌های خود را آورید» (یعقوبی، ۱۳۴۲: ۱۱۰ و مجلسی، ۱۴۰۴: ۱۷۷).
۱۲. در غررالحکم از مولای متقیان، علی (ع)، چنین آمده است: «علیکم بالإحسان بالعباد و العدل فی البلاد تامنوا عند قیام الأشهاد / بر شما باد احسان به بندگان و عدالت در شهرها تا در نزد ایستادن حاضران [در قیامت] ایمن گردد». (شیخ الاسلام، ۱۳۸۷).
۱۳. بنگرید به «مفهوم عدالت در اندیشه سیاسی ابن خلدون» به نگارش سید جواد طباطبایی به نقل از مجله سیاسی صلح جاویدان. URL
۱۴. عدالت در فلسفه سیاسی به معنای دقیق کلمه که بر پایه ترجمه آثار یونانی توسط فارابی تدوین شده است، هرچند فیلسوفان دوره اسلامی نتوانستند همه ظرافت بحث بر اهمیت دفتر پنجم اخلاق نیکوماخسی را به اندیشه خود منتقل کنند. کتاب اخلاق نیکو ماخسی ارسطو در جریان نهضت ترجمه به عربی ترجمه شد، اما نویسندگان دوره اسلامی با سیاست ارسطو آشنایی مستقیمی نداشتند و این اثر به عربی ترجمه نشد!
۱۵. دومین جریان مهم بحث درباره مفهوم عدالت در دوره اسلامی، عنصر بسیار مهمی از اندیشه سیاسی سیاست‌نامه‌نویسی است که در تداوم با اندیشه سیاسی ایران شهری تدوین شده است و خود شباهت‌هایی با مفهوم عدالت در نزد برخی از فیلسوفان و نویسندگان یونانی دارد. ساختار و عملکرد این مفهوم از عدالت را باید با توجه به اندرنامه‌های دوره ساسانی و به ویژه نامه تنسر و نیز سیاست‌نامه‌های دوره اسلامی به عنوان مثال، سیاست‌نامه خواجه نظام الملک طوسی، به دقت مورد بررسی و ارزیابی قرار داد.
۱۶. شریعت‌نامه‌نویسی جریانی از اندیشه سیاسی دوره اسلامی است که می‌کوشد تا بر پایه نشر و عمل دوره اسلامی به تدوین اندیشه‌ای سیاسی بپردازد. از پر اهمیت‌ترین ویژگی‌های شریعت‌نامه‌ها این است که بر خلاف

- فلسفه سیاسی در دوره یونانی و اسلامی و سیاست‌نامه‌های ایرانی که بر پایه اندیشه‌ای منسجم و نظام یافته درباره عدالت تدوین شده‌اند، فاقد مفهومی از عدالت‌اند. در شریعت‌نامه‌ها، عدالت نه به عنوان یک مفهوم دقیق فلسفی، بلکه چونان یکی از صفات‌های امام و قاضی مورد بحث قرار می‌گیرد؛ با این قید که ماوردی در احکام السلطانیة عدالت را نخستین شرط امامت می‌داند، بی آنکه توضیحی بر آن افزوده باشد و حال آنکه توضیح مطلب در اشاره به پنجمین شرط مقام قضاوت می‌آید که عبارت است از درستی سخن، امانت‌داری، عدم عمل به حرام، پرهیز از گناه و ریا، به دنبال این سخن، ماوردی می‌افزاید: «اگر تمامی این صفات در یک شخص به کمال رسد همان عدالت است و بدین ترتیب شهادت وی جایز و انتساب وی به عنوان مأمور دولتی درست می‌گردد.» (ماوردی، ۱۳۶۵: ۶۶۸).
۱۷. اندیشه مدینه فاضله فارابی در میانه آرای افلاطون و ارسطو با آرا و عقاید دینی وی، در دو کتاب آرا اهل المدینه الفاضله و السیاسة، با اصولی چند و تنها از منظری فلسفی و بدون لحاظ تجربه شهروندی پیشنهاد شده است (فاخوری، ۱۳۷۳: ۲۹۹-۲۹۳). انسان موجودی اجتماعی است، و بالاترین هدف در دست‌یابی به سعادت معنوی است؛ شهر، سازه‌ای اندامگون دارد؛ ریاست شهر سازگار با نظریه افلاطون، یک امام فیلسوف است؛ آرمان‌شهر، شهری فلسفی است و تجربه شهروندی بر خلاف فیلسوفان یونانی در آن نقشی ندارد (فلامکی، ۱۳۶۷: به نقل از آکوچکیان، ۱۳۸۷: ۲۵). از نظر فارابی، بهترین اجتماعات اجتماعی است که مردم در کارها با یکدیگر تعاون داشته باشند که آن کارها وسیله رسیدن به سعادت باشد. چنین اجتماعی را فارابی مدینه فاضله می‌نامد، مردمی که در آن زندگی می‌کنند و برای رسیدن به سعادت می‌کوشند امت فاضل‌اند، و شهر و دیاری که چنین امتی در آن به سر می‌برند معموره فاضله است (آزاد ارمکی، ۱۳۷۴: ۲۶۹).
18. Pluralism
۱۹. اصلی‌ترین مأخذ بررسی نقطه نظرات خواجه در حول مبحث عدالت، کتاب اخلاق ناصری و به ویژه فصل هفتم از مقاله اول آن است که «شرف عدالت بر دیگر فضایل و شرح احوال و اقسام آن» نام دارد. مأخذ مهم دیگر بحث عدالت در اخلاق ناصری، مقاله سوم کتاب مزبور تحت عنوان «سیاست مدن» است.
۲۰. پرسشگری در روزهای سه شنبه تا شنبه در بعد از ظهرها انجام گردیده است. ۸۳ درصد پرسش‌شوندگان مردان سرپرست خانوار و ۱۷ درصد از زنان تشکیل داده‌اند. به علت سطح پایین سواد زنان در محدوده پرسش‌گری از مردان سرپرست خانوار و با مصاحبه نیز همراه بوده است. با توجه به عدم همکاری بومیان در پرسشگری تنها ۳۵ درصد پرسش‌شوندگان بومیان بوده‌اند. به همین دلیل در استنتاج نتایج بومیان از مهاجران تفکیک شده‌اند. پس از تکمیل پرسشنامه‌ها با شمردن فراوانی هر یک از گزینه‌ها پرسشنامه‌ها استخراج گردیده و با ترسیم جدول و نمودار متناسب با هر سوال نتایج ارائه گردیده است. بخشی از اطلاعات میدانی به کوشش سرکار خانم مهندس کارآموز حاصل شده است لذا لازم است از زحمات ایشان قدردانی و سپاسگزاری شود. تعداد گردشگران ورودی به جزیره در سال ۱۳۹۲ برابر با ۱٬۶۲۶٬۳۷۰ در سال ۱۳۹۳ برابر با ۱٬۶۲۸٬۸۶۲ در سال ۱۳۹۴ برابر با ۲٬۰۱۵٬۹۲۰ و در نیمه اول سال ۱۳۹۵ برابر با ۸۴۲٬۳۷۷ نفر بوده است.
۲۲. پایین درآمد کمتر از ۲ میلیون و بسیار پایین درآمد کمتر از یک میلیون تمام در ماه
۲۳. تا اواخر دهه چهل، بومیان کیش، به زندگی سنتی و معیشتی خود مشغول بودند تا اینکه در سال ۱۳۴۹ جزیره کیش مورد بازدید هیئت‌های کارشناسی ایرانی و آمریکایی قرارگرفت و کیش را بهترین نقطه، برای ایجاد یک جزیره توریستی دانستند و با تأسیس سازمان عمران کیش در سال ۱۳۵۱ کیش، عملاً به یک قطب توریستی تبدیل شد و بومیان، به مناطقی کوچانده شدند که هیچ سنخیتی با راههای معیشتی آنها نداشت. آبادیهایی که آنان، در طی سال‌ها بر اساس تجربه و آگاهی در بخش‌های مناسب جزیره، بنا کرده بودند

محل های مناسبی برای هتل ها، کازینوها و مراکز توریستی شناخته شد و از آنان گرفته شد. خانه ها، مساجد، حسینیه ها و قبرستان ها همگی تخریب شدند. نخلستانها ویران و زمین های کشاورزی، تصرف شدند باغها، تخریب شدند. بندرگاه های مناسب صیادی، از آنان گرفته شدند و بسیاری از بومیان، فرصت های معیشتی خود را از دست دادند. این مسئله، آنچنان بر دوش برخی از بومیان، سنگینی کرد که آنان مجبور به مهاجرت، به شیخ نشین ها شدند. دیگر بومیان، هم اینک نیز، شرایط مهاجرت به آن سوی آب ها را دارند اما آنها ترجیح می دهند با همه کاستی ها، در وطن خود باشند.

فهرست منابع و مراجع

۱. قرآن کریم، ترجمه محمد مهدی فولادوند، انتشارات دارالقرآن کریم (۱۳۷۶)، تهران.
۲. آزاد ارمکی، تقی (۱۳۷۴)، **اندیشه اجتماعی متفکران مسلمان از فارابی تا ابن خلدون**، تهران، سروش.
۳. آکوچکیان، احمد (۱۳۸۷) «از آرمان شهر فلسفی تا آرمان شهر توسعه ای»، **مجموعه مقالات نخستین همایش آرمان شهر اسلامی**، به اهتمام اصغر منتظرالقائم، دانشگاه اصفهان.
۴. ابن رشد (۱۹۹۸ م)، **الضرورة فی السیاسة**، بیروت، مرکز الدراسات العربیه.
۵. اخوان کاظمی، بهرام (۱۳۸۸)، «نظریه عدالت در فلسفه سیاسی بو علی سینا، فلسفه، کلام و عرفان»، **نامه فلسفه**، بهار- شماره نهم، ص ۱۳۴-۱۲۱.
۶. اصیل، حجت الله (۱۳۸۱)، **آرمان شهر در اندیشه ایرانی**، تهران، نشر نی.
۷. افشار سیستانی، ایرج (۱۳۷۰)، «نگرشی بر فرهنگ ساکنان محلی جزیره کیش»، **نشریه مناطق آزاد**، سال اول، شماره ۴، صفحه ۵۱-۴۸.
۸. امین زاده، بهناز و محمد نقی زاده (۱۳۸۱)، «آرمان شهر اسلام: شهر عدالت»، **مجله علمی - پژوهشی صفه**، پاییز و زمستان، دوره ۱۲، شماره ۳۵، صص ۳۱-۲۱.
۹. پاک، محمدرضا (۱۳۸۷)، «پارادیم شهرسازی اسلامی، وقف و حفظ محیط زیست»، **مجموعه مقالات نخستین همایش آرمان شهر اسلامی**، به اهتمام اصغر منتظرالقائم، دانشگاه اصفهان.
۱۰. پوراحمد، احمد؛ رحمت الله فرهودی و آیدا برادران نیا (۱۳۹۶)، «ارزیابی نقش فناوری اطلاعات در ارتقاء صنعت گردشگری جزیره کیش»، **نشریه گردشگری شهری**، مقاله ۲، دوره ۴، شماره ۴، زمستان، صفحه ۱۳-۳۴، تهران.
۱۱. ترانه ای، مجتبی (۱۳۸۳)، **موعودنامه (فرهنگ الفبایی مهدویت)**، نشر مشهور، قم.
۱۲. حکیم، بسیم سلیم (۱۳۸۱)، **شهرهای عربی - اسلامی: اصول شهرسازی و ساختمانی**، ترجمه محمد حسین ملک احمدی، عارف اقوامی مقدم، سازمان چاپ و انتشارات وزارت فرهنگ و ارشاد اسلامی، تهران.
۱۳. خطیبی کوشک، محمد (۱۳۸۵)، **فرهنگ شیعه**، پژوهشکده تحقیقات اسلامی، زمزم هدایت، قم.
۱۴. سلمان، محمد (۱۳۹۰)، **اندیشه سیاسی ابن رشد**، دفتر تبلیغات اسلامی، قم.
۱۵. شیخ الاسلام، سید حسن (۱۳۸۷)، **غررالحکم**، به نقل از هدایه العلم و غررالحکم (ج ۱)، قم، انتشارات انصاریان قم.
۱۶. طباطبایی، محمد حسین (۱۳۷۵)، **المیزان**، ترجمه سید محمد باقر موسوی همدانی، ج ۱۸، چاپ پنجم، انتشارات اسلامی جامعه مدرسین، قم.
۱۷. طباطبایی، سید جواد (۱۳۸۶) «مفهوم عدالت در اندیشه سیاسی ابن خلدون» نگارش به نقل از **مجله سیاسی صلح جاویدان**، انتشار در سایت تصور به تاریخ ۱۴ اسفند ۱۳۸۶.
۱۸. فاختوری، حنا (۱۳۷۳)، **تاریخ فلسفه در جهان اسلام**، شرکت انتشارات علمی فرهنگی، تهران.

۱۹. فکوهی، ناصر (۱۳۸۱)، **تاریخ اندیشه ها و نظریه های انسان شناسی**، انتشارات نی، تهران.

۲۰. فلامکی، محمدمنصور (۱۳۶۷)، **فارابی و سیر شهروندی در ایران**، نشر نقره، تهران.

۲۱. کلینی، محمد بن یعقوب (۱۳۵۰) **اصول کافی**، ترجمه سید جواد مصطفوی، سید هاشم رسولی محلاتی، انتشارات علمیه اسلامی، تهران.

۲۲. ماوردی، ابوالحسن علی بن محمد (۱۳۶۵)، **الاحکام السلطانیة، مکتبہ مصطفی البابی**، قاهره ۱۹۷۳، چاپ دوم، دفتر تبلیغات اسلامی، قم.

۲۳. مجلسی، محمد باقر (۱۴۰۴ق) **بحار الانوار**، موسسه الوفاء، ج ۴۶، بیروت.

۲۴. مطهری، مرتضی (۱۳۵۷)، **عدل الهی**، انتشارات صدرا، قم.

۲۵. مفیدی کلاتری، محبوبه (۱۳۸۷)، **عدالت در قرآن**، موسسه فرهنگی و اطلاع رسانی تبیان، قم.

۲۶. منصوری، خلیل (۱۳۸۷)، **قرآن و مسأله عدالت اقتصادی**، موسسه فرهنگی و اطلاع رسانی تبیان، قم.

۲۷. نراقی، مولی مهدی (۱۳۸۴)، **جامع السعادت**، ترجمه دکتر سید جلال الدین مجتبی، موسسه انتشارات حکمت، جلد ۲، تهران.

۲۸. نقی زاده، محمد (۱۳۷۸)، «صفات شهر اسلامی در متون اسلامی»، **مجله هنرهای زیبا**، شماره ۴ و ۵، دانشگاه تهران، تهران.

۲۹. یعقوبی، محمد بن ابی یعقوب (بی تا) (۱۳۴۲)، **تاریخ یعقوبی**، ج ۲، نشر دارصادر، بیروت.

30. Anderson, Steve (2011) "The Cumulative Health Impacts of Toxic Air Pollutants on Sensitive Subpopulations and the General Public", Status of Cumulative Environmental Impact Methods Development in New Jersey, New Jersey Clean Air Council.
31. Carruthers, David V. (2008), "Environmental Justice in Latin America: Problems, Promise, and Practice", Massachusetts Institute of Technology, London.
32. Khadduri, Majid, (1984), "The Islamic Conception of Justice", Johns Hopkins University Press, London and Baltimore.
33. Khosravani N. Samaneh, Akbari, Reza (2014), "Application of Environmental Justice Concept in Urban Planning, the Peri-Urban Environment of Tehran as the Case Study" - **International Journal of Architectural Engineering & Urban Planning**, Volume 24, Number 1, Tehran.
34. Oboler, Suzanne; González J. Deena (2015), "The Oxford Encyclopedia of Latinos and Latinas in the United States", Oxford University Press.
35. S. Adams, Linda (2010), "CUMULATIVE IMPACTS: BUILDING A SCIENTIFIC FOUNDATION", California Environmental Protection Agency.
36. Schlosberg, David. (2007), "Defining Environmental Justice: Theories, Movements, and Nature". Oxford University Press.
37. Schulman, Andrew. (2010) "EJSEAT: A Screening Tool for EJ Concerns", Strengthening Environmental Justice Research and Decision Making Symposium, March 18, 2010.
38. United States Environmental Protection Agency, "Environmental Justice". U.S. EPA. Retrieved 2017-03-29.
39. Wander, Madeline. (2014) "Measuring Environmental Justice to Create Sustainable Regions", USC program for Environmental and regional equity.
40. URL1: <http://www.sra-philosophy.com/politicfaraby.htm>
41. URL2: <http://kishguide.com/Views/AboutKish/KishParts>
42. URL3: <http://www.nasour.net/1386.12.14/108.html>
43. URL4: <http://dana.ir/1090573>

Analyzing environmental justice in Islamic utopian ideology to apply in Islamic urban planning;^{*}

Case study: Rural foundation neighborhood of Safein-Kish

Mohammad Mehdi Azizi ^{**}(Corresponding Author)

Professor, School of Urban Planning, College of Fine Arts, University of Tehran, Tehran

^{**}E-Mail: mmazizi@ut.ac.ir

Esfandiar Zebardast

Professor, School of Urban Planning, College of Fine Arts, University of Tehran, Tehran

Reza Akbari

Ph.D. student in Urban Planning, School of Urban Planning, College of Fine Arts, University of Tehran

Abstract:

Reviewing Islamic city literature, it is assured that justice is one of the certain principle of Islamic urban planning along with others principle as unity, respect of properties and some others principle. The subject of environmental justice in Islamic utopia is a practical issues as respond to some current needs of urban planning of country, is one of the basic issues of Islam in Islamic society and city. Such approach can be sought in the neighborhood with rural foundation that take the role as problematic neighborhood in the result of failure to properly merging to the city and gradually develop into a variety of environmental inequalities. In this regard, the old Sefein neighbourhood of Kish Island was investigated as the case of urban area exposing injustice in order to applying Shia principle of justice in the urban planning system of Iran. The research method of this article is descriptive- analytical base on documentary studies. Applying surveying method and the questionnaire tool to explore more accurate the subject in the case study, Sefein- Kish. Based on theoretical and empirical studies, the common factors of environmental justice in Islamic utopia and urban planning theories are socio-economic equality, environmental equality and procedural equality. Due to the Evidence derived from the results of the questionnaire with Cronbach's alpha coefficient 0.928 in field studies, the most inequities is in socioeconomic factor from the perspective of the opportunity- cost distribution with a standard score 2.45. Finally, considering the special emphasis of Islamic utopia on social equity, the factors of environmental justice are reviewed and introduced from the perspective of Islamic utopia. These are: justice in opportunity- cost distribution; justice in regard to capacities and abilities of individual; justice in recognition of individual; and finally injustice in political process public participation in all stages of preparation and implementation of plans, decisions and urban polices taking.

Keywords: Islamic city, Islamic urban planning, justice, environmental justice, Safein- Kish.

* This article is a part of the third author's thesis entitled "Explanation the process of merging villages to city with Environmental justice approach" under the supervision of the first author and co-supervision of the second author done in the School of Urban Planning, College of Fine Arts, University of Tehran